



## Un territoire attractif

Avec 1.3 millions d'habitants, la Haute-Garonne est le département de France dont la population a le plus augmenté ces dernières années. C'est ainsi le 13<sup>e</sup> département par sa population.

Sur un territoire de 6 300 km<sup>2</sup>, la densité de population s'élève en moyenne à 209 habitants au km<sup>2</sup>. Mais le poids de Toulouse est très important dans l'un des départements les plus déséquilibrés de France du point de vue de la répartition de la population : l'aire urbaine rassemble 90 % de la population du département sur 57 % de son territoire, soit une densité de population de 300 habitants au km<sup>2</sup>.

Toulouse, qui conforte son rang de quatrième ville de France, et son aire urbaine connaissent un véritable boom démographique qui irrigue largement les territoires environnants, dans le département et même au-delà. Très urbanisée, la Haute-Garonne attire un nombre croissant de nouveaux habitants, jeunes, actifs, cadres ou occupant des emplois intermédiaires. C'est avec Paris le département français qui attire le plus d'élèves et d'étudiants et le vieillissement de sa population s'en trouve ralenti. La croissance y atteint 1.8 % par an et s'accélère depuis les années 90. Ce rythme est deux fois et demie plus élevé qu'en moyenne en France.

## Le premier pourvoyeur d'emploi de Midi-Pyrénées

Le département de la Haute-Garonne propose environ 640 000 emplois, soit quasiment 30% des emplois d'Occitanie. Le nombre d'emploi connaît une croissance forte (+30 % entre 2000 et 2015). Le tertiaire marchand (commerce, transport et services divers) représente la moitié des emplois de la Haute-Garonne : il est principalement représenté par l'aéronautique, fleuron du département. Il est suivi par le secteur tertiaire non marchand (administration, enseignement, santé et action sociale) qui représente 1 emploi sur 3.

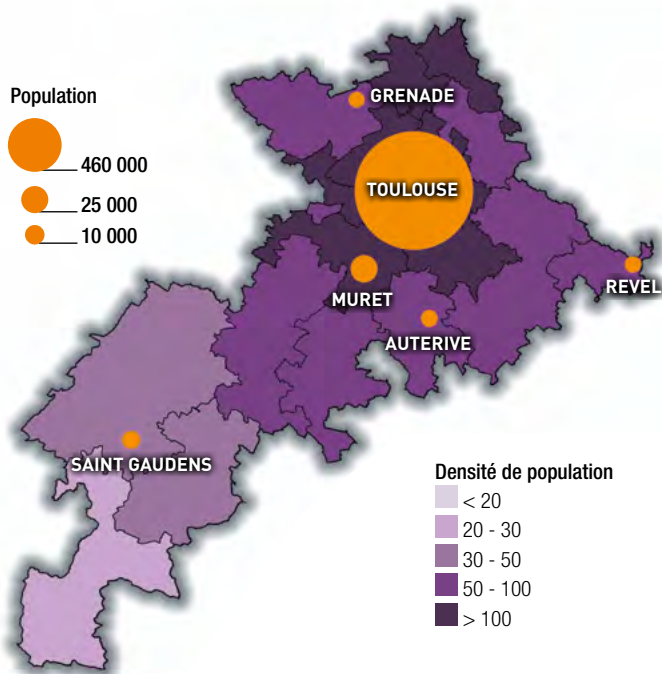
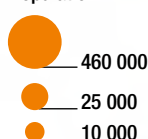
L'agriculture ne représente que 1 % des emplois mais il faut y rajouter la part liée aux industries agro-alimentaires (6 000 emplois) et aux emplois générés dans le tertiaire

LES CHIFFRES CLÉS DU DÉPARTEMENT

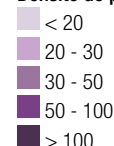
- 6 309 km<sup>2</sup> de superficie
- 588 communes
- 27 cantons
- 1 317 668 d'habitants ; 209 hab/km<sup>2</sup>
- 28 % des emplois totaux d'Occitanie
- 1 % des emplois en agriculture (4 % en Occitanie/2.4 % en France)
- 326 300 ha de SAU
- 52 % du territoire en SAU
- 17 % du territoire en zone montagne

[Source : INSEE, SAA et CA]

### Population

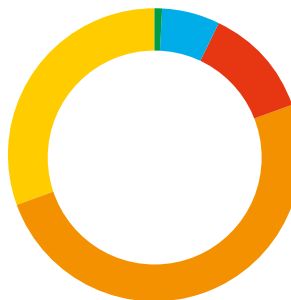


### Densité de population



## DENSITÉ DE POPULATION PAR INTERCOMMUNALITÉ

[source : INSEE - population municipale 2014]



- 1 % Agriculture
- 6.3 % Construction
- 12.3 % Industrie
- 50 % Tertiaire marchand
- 30.4 % Tertiaire non marchand

## STRUCTURE DE L'EMPLOI PAR SECTEUR D'ACTIVITÉ

[source : INSEE 2013]

## LES INTERCOMMUNALITÉS DE PLUS

DE 30 000 HABITANTS [Source : INSEE, population municipale 2014]

Intercommunalité	nombre d'habitants
Toulouse Métropole	746 919
CA Le Muretain	116 722
CA du Sicoval	73 825
CC Coeur et Coteaux du Comminges	44 121
CC des Terres du Lauragais	37 990
CC de la Save au Touch	37 835
CC Coeur de Garonne	34 195
CC Save Garonne et Côteaux de Cadours	32 108
CC Lèze Ariège	30 274

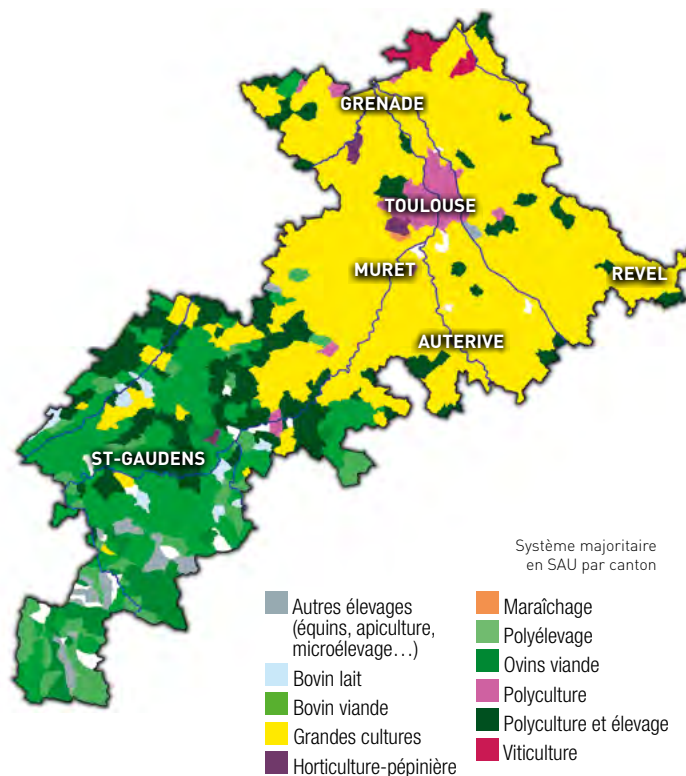
## Une géographie très variée

Avec une superficie de 6 309 km<sup>2</sup>, le département de la Haute-Garonne s'étire sur plus de 200 km, de la vallée du Tarn au nord, aux sommets de la chaîne pyrénéenne, au sud. La Haute-Garonne est une terre de contrastes à l'image de la variété du relief (42 % de plaine, 39 % de coteaux et 19 % de montagne), des paysages, du climat ou encore des sols. Le département est soumis à des conditions climatiques d'une grande instabilité, due aux influences océaniques et méditerranéennes qui s'exercent dans le couloir entre le Massif Central et les Pyrénées. La pluviométrie est très irrégulière d'une année à l'autre.

## Une agriculture diversifiée

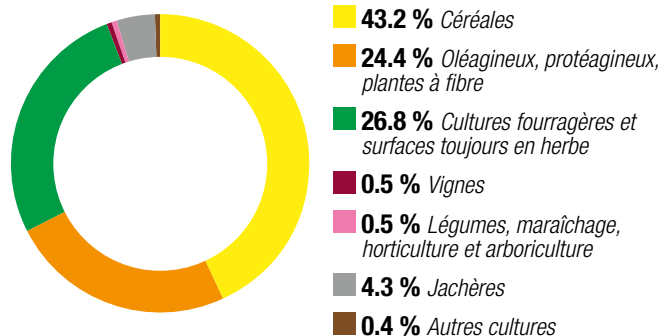
Étant donné la diversité du relief, des sols et du climat sur ensemble du territoire haut garonnais, plusieurs types d'agriculture sont représentés : l'agriculture de montagne (élevage), l'agriculture de piémont (polyculture-élevage), l'agriculture de plaines ou de coteaux (grandes cultures en sec) ou de vallées (grandes cultures en irriguées), et enfin, l'agriculture périurbaine, aux portes de Toulouse (cultures spécialisées notamment).

Les deux tiers des surfaces sont couvertes par des **grandes cultures** (céréales, oléagineux, protéagineux et plantes à fibres), principale production du département. Cette filière représente la moitié de la production agricole du département. La Haute-Garonne est le premier département producteur de blé dur en France : cette culture est transformée en France ou exportée vers les pays du Maghreb. Le Tournesol, utilisé pour faire de l'huile, est principalement consommé en France. Enfin, le maïs est orienté vers la filière alimentation animale. Les 90 000 ha de **surfaces fourragères** servent directement à l'alimentation du bétail. Il s'agit principalement de surfaces en herbe avec une partie d'estives dans le Sud du département. Les veaux produits sont majoritairement envoyés à l'engraissement en Italie même si une petite production traditionnelle de veaux sous la mère subsiste dans le Lauragais et le Comminges. Certains éleveurs cependant engraisent depuis quelques années des animaux pour les débouchés locaux. Le lait, ainsi que les agneaux sont collectés et transformés sur le département. Les 1 500 ha de **vignes** sont localisés principalement sur l'aire d'appellation d'origine contrôlée de Fronton. La Négrette, cépage traditionnel du terroir de Fronton, se décline en Rouge, Rosé et Blanc. Les surfaces en **maraîchage** sont placées à proximité de Toulouse afin d'alimenter les Toulousains en



### ORIENTATION AGRICOLE DES COMMUNES EN 2010

(Source RA 2010/INOSYS)



### RÉPARTITION DES 326 297 HA DE SAU (source SAA 2015)

## CARACTÉRISTIQUES DES EXPLOITATIONS PROFESSIONNELLES AGRICOLES PAR SYSTÈME INOSYS

(Source RA 2010 et CA [typologie générale])

Exploitations, selon INOSYS (typologie principale)	Nombre d'exploitations	SAU moyenne des exploitations (en ha)	Nombre moyen d'UTA sur les exploitations	Âge moyen du chef d'exploitation	Nombre d'exploitations en bio	Nombre d'exploitations sous signe de qualité*	Nombre d'exploitations pratiquant les circuits courts**
Ensemble des exploitations professionnelles*** INOSYS	4 651	68.0	1.4	51	220	627	987
Exploitations spécialisées COP	1 506	94.5	1.2	52	32	38	43
Exploitations spécialisées Bovin Viande	579	58.9	1.2	50	19	146	124
Exploitations polyculture-élevage herbivores viande	385	96.4	1.4	49	12	97	94
Exploitations avec grandes cultures et forêt ou prairie	368	48.6	1.0	56	15	17	30
Exploitations de microélevage	304	12.0	1.0	59	16	15	73
Exploitations élevage animaux de loisir ou non alimentaire ou apiculteurs	216	19.6	1.4	49	10	7	58
Exploitations grandes cultures, cultures industrielles et légumes PC ou cultures spéciales	150	88.2	1.6	50	18	15	63
Exploitations polyculture-élevage avec granivores	138	74.3	1.8	49	10	35	91
Exploitations végétales mixtes grandes cultures et cultures pérennes ou spécialisées	129	49.1	2.0	49	20	24	90

\* SIQO + autres démarche sauf AB; y compris viticulture

\*\* y compris viticulture

\*\*\* Les exploitations dites « professionnelles » selon la définition INOSYS regroupent :

- toutes les exploitations dont la production brute standard (PBS) dépasse 25 000 €, c'est-à-dire les moyennes et grandes exploitations au sens du recensement agricole.

- les exploitations dont la PBS est inférieure à 25 000 € et déclarant plus d'1/2 UTA totale, c'est-à-dire les exploitations au sens du RA mais uniquement celles qui nécessitent un mi-temps d'activité.

produits frais, principalement par l'intermédiaire du Marché d'Intérêt National (M.I.N.) situé au Nord de Toulouse.

Le maraîchage se développe depuis peu dans le sud du département essentiellement en production biologique.

### Une diminution forte des surfaces agricoles

La Surface Agricole Utile (SAU) du département de la Haute-Garonne est d'environ 330 000 ha soit environ la moitié du territoire.

Entre 2000 et 2015, 19 700 ha de SAU ont disparu, notamment dû à l'urbanisation croissante dans la périphérie de Toulouse, soit 3,5 ha par jour ! Cette perte des surfaces agricoles a surtout été ressentie sur les surfaces en grandes cultures. Cette perte a été en partie compensée par la reconversion en cultures d'une partie des jachères après la suppression de l'obligation de gel des terres en 2006.

### Une tendance à la diminution des exploitations

Sur les 6 400 exploitations, seules 73 % sont considérées comme professionnelles\*. La production de grandes cultures est nettement majoritaire : elle représente 33 % des exploitations et 45 % de la SAU. Presque 1 exploitation sur 4 a disparu entre 2000 et 2010, mais c'est surtout la disparition des éleveurs laitiers (1 exploitation sur 2) qui a marqué cette dernière décennie. Un autre fait marquant est celui du développement des activités avicoles avec une augmentation de 7 % des exploitations et de 60 % de la surface concernée par cette activité.

### L'irrigation, un facteur clé pour la réussite des cultures

Le climat de la Haute-Garonne étant soumis à une grande instabilité, le développement de la ressource en eau pour l'irrigation est devenu un enjeu crucial depuis longtemps afin de maintenir un potentiel de production des cultures. Avec environ 1 300 exploitations pratiquant l'irrigation sur un peu plus de 31 000 ha (soit 10 % de la SAU), la Haute-Garonne se trouve être le troisième département de Midi-Pyrénées en termes d'irrigation, après le Gers et le Tarn et Garonne. Les grandes cultures implantées au printemps traditionnellement irriguées (maïs, soja, sorgho, pois) représentent quasiment 90 % des surfaces irriguées. Depuis quelques années, on voit apparaître de l'irrigation sur des cultures d'hiver afin de sécuriser les rendements en cas de sécheresse. Les cultures spécialisées, telles que le maraîchage, l'horticulture ou l'arboriculture représentent peu de surfaces mais l'accès à l'eau est une condition indispensable de réussite de ces cultures.

### Du chiffre d'affaires... au revenu

Le résultat courant avant impôts (RCAI, calculé avant déduction des charges sociales) est de 17 430 € en 2014 pour la région Occitanie inférieur de 30 % au RCAI français. S'il n'est plus calculé qu'à l'échelon régional depuis 2014, le RCAI haut-garonnais peut être approché par le biais du RCAI grandes cultures (14 870 €), orientation majoritaire dans le département.

### Une main-d'œuvre vieillissante

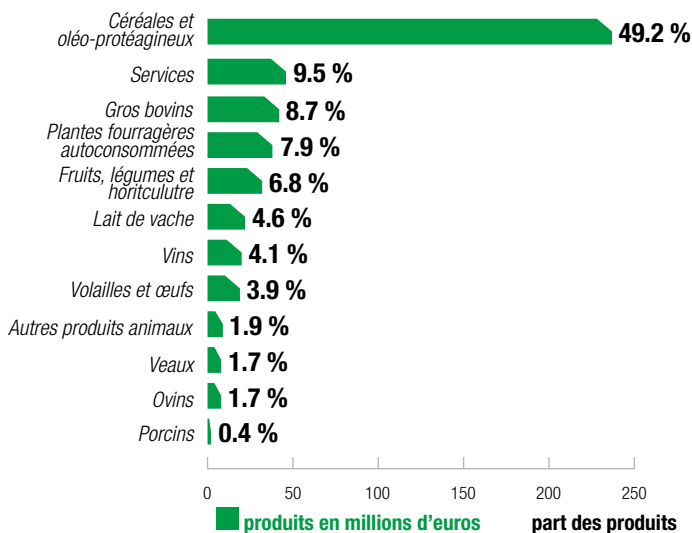
Environ 12 000 personnes travaillent sur les exploitations agricoles de façon permanente, représentant presque 6 400 UTA, soit en moyenne 1 UTA permanent par exploitation. Les femmes représentent presque 1/3 de l'ensemble des actifs permanents et 40 % de la main-d'œuvre familiale. Entre 2000 et 2010, il apparaît que le statut de main-d'œuvre familiale a décliné au profit du statut de chef d'exploitation.

Les salariés permanents représentent seulement 10 % des actifs. La moyenne d'âge des chefs d'exploitations en Haute-Garonne est d'environ 51 ans. La population agricole est plus vieille en Haute-Garonne qu'en Midi-Pyrénées et en France en général : presque 1 chef d'exploitation sur 3 a plus de 60 ans. De plus, la tendance est au vieillissement car seulement 38 % des chefs d'exploitations ont moins de 50 ans en 2010 contre 44 % en 2000.

## ÉVOLUTION DES VOLUMES PRODUITS

[Source : SAA 2005 à 2015]

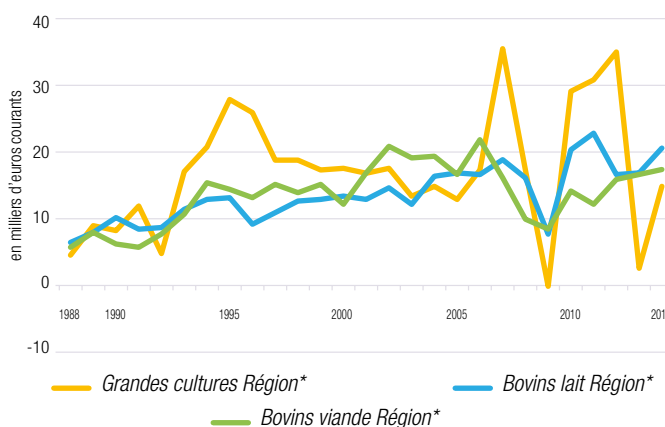
Produit	Volume	Unité	Tendance "2015" par rapport à la moyenne décennale	Part de la production d'Occitanie en %
Céréales	850 815	tonnes	→	18%
Oléagineux	168 830	tonnes	→	27%
Protéagineux	6 170	tonnes	↓↓	20%
Blé dur	207 900	tonnes	↓	35%
Tournesol	110 000	tonnes	↓	26%
Soja	17 400	tonnes	↓	17%
Vins	80 022	hl	↓	0%
Vignes à raisin de table	55	tonnes	↓↓	0%
Lait de vache	69	millions de litres	↓↓	8%
Lait de chèvre	997	milliers de litres	↓	1%
Lait de brebis	94	milliers de litres	↓	0%
Viande bovine	5 004	tonnes équivalent carcasse	↓	6%
Viande ovine	967	tonnes équivalent carcasse	↓	3%



## COMPTES DÉPARTEMENTAUX

### TOTAL PRODUITS : 482 MILLIONS D'EUROS

[Source Agreste - Comptes de l'agriculture - 2015]



\* Région : Midi-Pyrénées jusqu'en 2013 / Occitanie en 2014

## ÉVOLUTION DU RÉSULTAT COURANT AVANT IMPÔT PAR ACTIF NON SALARIÉ

[source : RICA - moyennes et grandes exploitations]

## L'agriculture créatrice d'emploi

La main-d'œuvre salariée dans les exploitations agricoles génère des emplois pour environ 3 500 personnes par an (permanents et salariés) représentant presque 1 000 équivalent temps plein. Ramené au nombre d'exploitation, la viticulture, le maraîchage et l'arboriculture sont les secteurs les plus consommateurs de main-d'œuvre, ils emploient à eux seuls la moitié des salariés permanents. En dehors des exploitations agricoles et des industries agro-alimentaires, le secteur agricole génère presque 8 000 emplois en Haute-Garonne, au travers d'environ 650 établissements employeurs. Les emplois dans les organismes de services ou la coopération représentent un peu plus des 2/3 des 5 600 équivalent temps pleins.

## Dynamique d'installation et de succession

En 2010, la question de la succession se pose pour environ 4 200 exploitations (chef d'exploitation > 50 ans), soit presque les 2/3 des exploitations actuelles. Pour un tiers d'entre elles, le successeur est déjà identifié mais le devenir des autres dépendra de multiples facteurs dont la capacité à transmettre l'exploitation et la rencontre de repreneur. Parmi celles-ci, 800 exploitations sont menacées de disparition dans les 15 prochaines années. Malgré cette offre de reprise abondante, on constate que la dynamique des installations s'essouffle depuis les 15 dernières années pour s'établir à 90 en 2014 dont seulement 40 avec la DJA.

## FOCUS

### L'AGRICULTURE EN HAUTE-GARONNE

**Une agriculture Haut Garonnaise très diversifiée avec des productions phares**

Le département de la Haute-Garonne est un département très étendu, hétérogène, avec une grande diversité de territoires et de productions. Tout au long des 200 kms nécessaires pour le traverser du nord au sud, on peut y rencontrer tous types de productions (grandes cultures en sec et en irrigué, bovins viande, bovins lait, ovins, caprins, aviculture, viticulture, maraîchage, horticulture, ...)

Par ailleurs, la présence de plus d'1 million d'habitants dans la métropole toulousaine a permis le développement important d'activités en circuits courts pratiqué par 1 agriculteur sur 5.

**1<sup>er</sup> département de France en production de blé dur** avec plus de 50 000 ha et 250 000 tonnes récoltées en moyenne par an, le blé dur est cultivé par un tiers des agriculteurs et représente une valeur de 80 millions d'euros de chiffre d'affaires. Principalement transformé en semoule et en pâtes alimentaires, le blé dur de la Haute-Garonne est consommé en France ou exporté en Italie et dans les pays du Maghreb. La Haute-Garonne se classe au premier rang national en production de sorgho et au troisième rang en production de tournesol et de soja.

**Le maraîchage : pourvoyeur de main d'œuvre**

Le département compte environ 200 producteurs de maraîchage dont la majorité sont aux portes de Toulouse et dans le nord toulousain, sous la menace de l'urbanisation. C'est une activité à forte valeur ajoutée qui représente plus de 10 % de la production totale du département avec plus de 55 millions d'euros et qui emploie environ 1/4 des salariés permanents du département.

## MÉMO AGRICOLE

### LES EXPLOITATIONS AGRICOLES

- **6 400 exploitations** (8% des exploitations d'Occitanie)
- **21% en forme sociétaire** (21% en Occitanie et 31% en France)
- **627 exploitations en SIQO** (hors AB)
- **461 exploitations en agriculture biologique**
- **22 980 ha en bio**
- **7% des exploitations en bio**
- **7% de la SAU en bio**
- **987 exploitations en circuits courts** (y compris viticulture)

### LES PRODUCTIONS AGRICOLES

- **1 million T de COP**
- **141 000 ha de céréales**
- **38 500 ha de blé dur**
- **77 700 ha d'oléagineux**
- **6 000 ha de soja**
- **55 000 ha de tournesol**
- **1 900 ha de protéagineux**
- **1 500 ha de vigne**
- **37 200 vaches allaitantes**
- **11 200 vaches laitières**

### L'ÉCONOMIE

- **482 millions d'€ de chiffre d'affaires** (7% d'Occitanie)

### L'EMPLOI

- **7 320 chefs d'exploitation**
- **31% de femmes chefs d'exploitation**
- **850 salariés permanents de la production agricole** (soit 670 ETP)
- **300 ETP salariés saisonniers de la production agricole**
- **35 installations aidées en 2016**
- **38 installations aidées en moyenne sur les 10 dernières années (2007-2016)**
- **31% d'exploitations sans repreneur connu**

Sources : RA 2010, Agence BIO 2015, SAA 2015, Agreste, Chambre d'Agriculture

PLUS D'INFOS sur

Chambre Départementale d'Agriculture : [www.haute-garonne.chambagri.fr](http://www.haute-garonne.chambagri.fr)

