



Occitanie

# Observatoire de la production de viande bovine 2016 dans le Lot

D'APRÈS LES DONNÉES IPG 2016

## Situation en 2016

- **1 700 exploitations bovines** dans le Lot
- **57 600 vaches** dont **74 % d'allaitantes**
- **98 400 animaux** vendus : 43 % à l'élevage ou l'engraissement et 57 % à la boucherie

## Évolution 2016/2015

- **Détenteur de bovins : -3 %**
- **Vaches (laitières et allaitantes) : -1 %**
- **Ventes : -2 %.**

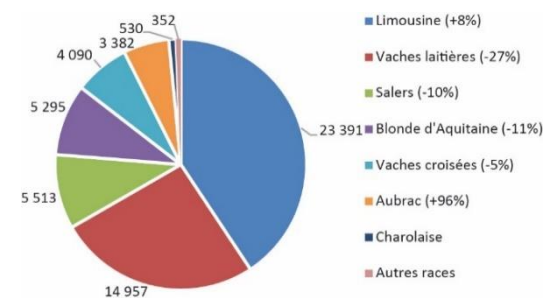
## Évolution depuis 2006

- **Baisse de 26 % des détenteurs de bovins** soit 600 éleveurs en moins
- **Baisse de 6 % des vaches** (3 490 reproductrices en moins)
- **Baisse de 20 % des ventes** (6 370 ventes en moins)

## L'ÉLEVAGE BOVIN DÉPARTEMENTAL EN 2016

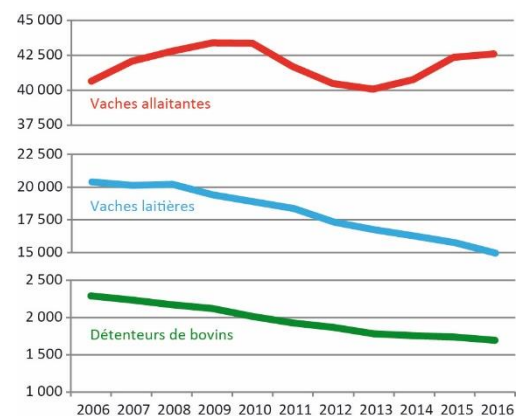
Les vaches laitières représentent 26 % du cheptel départemental, en baisse de 27 % par rapport à 2006. En bovin allaitant, la race Limousine domine avec 55 % des vaches nourrices et son nombre de reproductrices est en progression (+8 % en 10 ans). Les races Salers et Blonde d'Aquitaine représentent chacune 12 % des vaches allaitantes, en baisse de 10 % depuis 2006. L'Aubrac est la 4<sup>ème</sup> race allaitante du Lot (7 % des vaches allaitantes), et se développe avec un effectif qui a presque doublé en 10 ans.

Répartition raciale des vaches (évolution depuis 2006)



Depuis 2006, l'ensemble des détenteurs de bovins lait et viande a diminué de 26 %, avec un rythme de cessation qui s'était ralenti en 2014 et 2015 mais qui a repris en 2016. En 2011, les conditions climatiques de sécheresse ont stoppé la progression du cheptel allaitant qui permettait de maintenir la population globale de vaches (laitières + allaitantes) du département. Après 3 campagnes de régression, l'effectif de vaches allaitantes remonte depuis 3 ans et a presque retrouvé son niveau historique de 2011. La déprise laitière se poursuit, entraînant au final une baisse annuelle de 1 % des effectifs départementaux de vaches.

Évolution des effectifs de vaches (allaitantes et laitières) et de détenteurs de bovins de 2006 à 2016



Après l'artefact 2015 créé par la FCO sur les ventes (anticipation des ventes et hausse importante des mises en marché), les ventes 2016 sont en baisse de 2 % par rapport à celles de 2015. Cette baisse est également le fruit de la recapitalisation qui se poursuit.

COLLECTION RÉFÉRENCES



## TPOLOGIE DES EXPLOITATIONS

Effectifs 2016 et évolutions depuis 2006 des principaux élevages bovins

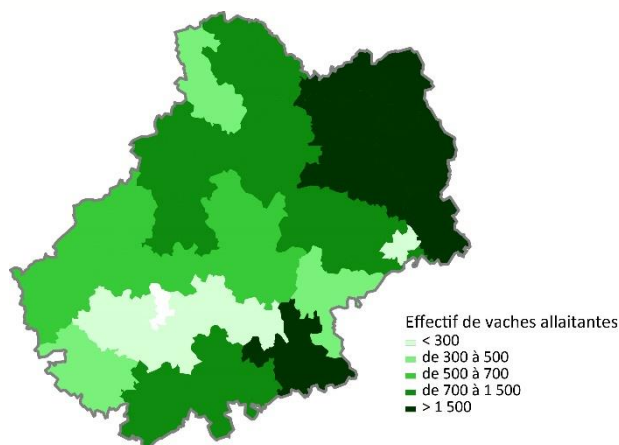
Typologie des systèmes bovins	Exploitations		Vaches fins de campagne		Ventes	
	Effectif 2016	Évolution 2016/2006	Effectif 2016	Évolution 2016/2006	Effectif 2016	Évolution 2016/2006
Sans production ou < 10 vaches*	357	-30 %	1 433	-35 %	1 009	-48 %
Éleveurs laitiers	220	-49 %	9 866	-32 %	8 635	-30 %
Éleveurs mixtes (BL/BV)	126	+38 %	7 585	+49 %	6 313	+49 %
Engraisseurs de veaux	122	-32 %	3 596	+3 %	41 187	-26 %
Éleveurs allaitants	870	-19 %	35 070	-2 %	41 234	-17 %
<b>Total Lot</b>	<b>1 695</b>	<b>-26 %</b>	<b>57 550</b>	<b>-6 %</b>	<b>98 378</b>	<b>-20 %</b>

\*détenteurs de moins de 10 vaches ou qui ont vendu moins de 10 bovins en 2016

Les éleveurs allaitants représentent 51 % des détenteurs de bovins du Lot. Ils détiennent 61 % des vaches et réalisent 42 % des ventes. 2 % d'entre eux ont cessé leur activité en 2016.

Subissant de plein fouet la restructuration de la filière laitière, la moitié des étables laitières du département a disparu en 10 ans, avec l'évolution d'un certain nombre d'élevages vers la mixité lait-viande en transition de conversion. Les très petits élevages (moins de 10 vaches) représentent 21 % des détenteurs et 5 % d'entre eux ont disparu en 2016. Leur participation à la dynamique de ventes bovines départementales va en s'amenuisant puisqu'ils apportent moins de 1 % des ventes. À l'opposé, les engraisseurs de veaux "en batterie" qui ne représentent que 7 % des détenteurs de bovins ont apporté en 2016 autant d'animaux sur le marché que l'ensemble des 870 éleveurs allaitants du département : le secteur, également en forte restructuration, entraîne une baisse du nombre d'ateliers mais un renforcement de la production de ceux qui restent.

Effectif au 01/01/2017 de vaches allaitantes par canton



Carte réalisée avec Cartes & Données - © Artique



## LES ÉLEVEURS BOVINS VIANDE PROFESSIONNELS

Les éleveurs bovins viande professionnels sont les éleveurs naisseurs, naisseurs-engraisseurs et engraisseurs ayant plus de 10 vaches ou plus de 10 bovins vendus en 2016.

### Effectifs 2016 et évolutions depuis 2006 des élevages bovins viande

Types d'élevage BV	Exploitations		Vaches fins de campagne		Ventes	
	Effectif 2016	Évolution 2016/2006	Effectif 2016	Évolution 2016/2006	Effectif 2016	Évolution 2016/2006
Naisseurs stricts	185	-37 %	5 950	-29 %	6 643	-27 %
Naisseurs repousse	362	33 %	17 317	54 %	15 337	50 %
Naiss.-engr. de VSLM*	108	-40 %	4 070	-23 %	3 739	-29 %
Naiss.-engr. de veaux lourds	46	-13 %	2 440	6 %	2 100	-1 %
Naiss.-engr. de bovins	65	-43 %	2 842	-23 %	2 496	-25 %
<b>Naisseurs et naiss.-engr.</b>	<b>766</b>	<b>-16 %</b>	<b>32 619</b>	<b>5%</b>	<b>30 315</b>	<b>1 %</b>
Repousseurs avec achats	29	-45 %	1 297	-47 %	7 358	-37 %
Engraisseurs de bovins	75	-33 %	1 154	-49 %	3 561	-55 %
<b>Ensemble des éleveurs BV</b>	<b>870</b>	<b>-19 %</b>	<b>35 070</b>	<b>-2 %</b>	<b>41 234</b>	<b>-17 %</b>

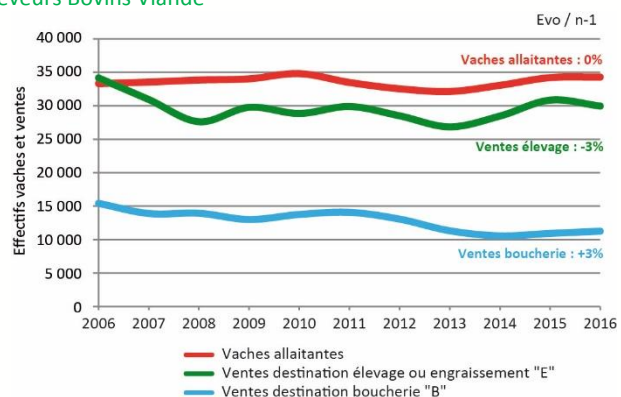
\*VSLM : Veau sous la mère moins de 6 mois

L'activité de naissance domine dans les élevages bovins viande du Lot : les systèmes naisseurs (avec ou sans repousse) représentent 63 % des élevages et les animaux vendus maigres représentent 73 % des effectifs commercialisés.

Depuis 2006, la repousse gagne du terrain au détriment des systèmes naisseurs traditionnels : 66 % des systèmes naisseurs du Lot pratiquent la repousse. Ces derniers tiennent des troupeaux de taille sensiblement plus importante (48 vaches en moyenne contre 32 chez les naisseurs stricts).

Chez les naisseurs-engraisseurs, c'est la production de veaux qui domine : veaux sous la mère mais également veaux lourds avec une baisse du nombre de reproductrices moins marquée que le nombre de ces élevages, indiquant un gain de productivité des structures associé à un phénomène d'agrandissement des troupeaux conséquent (+ 1 vache / an en moyenne).

### Évolutions des effectifs de vaches allaitantes et de ventes des éleveurs Bovins Viande



### Taille des troupeaux bovins viande en 2016 et évolution depuis 2006

Types d'élevage BV	Vaches		Ventes	
	Moyenne par troupeau 2016	Évolution 2016/2006	Moyenne par troupeau 2016	Évolution 2016/2006
Naisseurs stricts	32	3	36	5
Naisseur repousse	48	7	42	5
Naiss.-engr. de VSLM*	38	8	35	5
Naiss.-engr. de veaux lourds	53	9	46	6
Naiss.-engr. de bovins	44	11	38	9
<b>Naisseurs et naiss.-engr.</b>	<b>43</b>	<b>9</b>	<b>40</b>	<b>7</b>
Repousseurs avec achats	-	-	254	33
Engraisseurs de bovins	-	-	47	-23
<b>Ensemble des éleveurs BV</b>	<b>-</b>	<b>-</b>	<b>47</b>	<b>1</b>

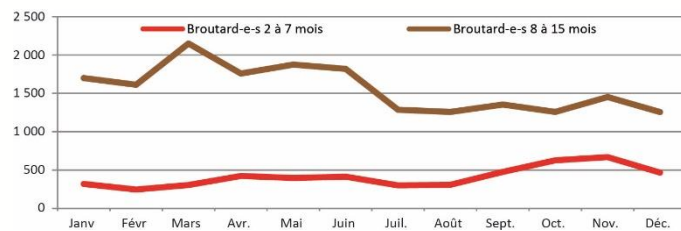
\*VSLM : Veau sous la mère moins de 6 mois

Enfin, une centaine d'ateliers d'engraissement sont présents sur le département pour une activité de repousse ou d'engraissement : après plusieurs années d'hécatombe, l'activité d'engraissement se maintient depuis 2 ans, portée par des prix de l'aliment qui lui sont favorables.

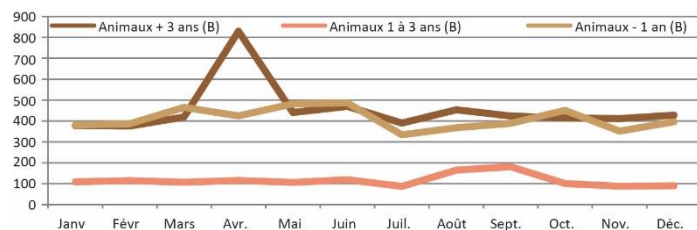
L'effectif de vaches allaitantes des éleveurs bovins viande s'est stabilisé.

La taille moyenne du troupeau allaitant lotois est de 43 vaches.

#### Ventes mensuelles de broulard(e)s en 2016



#### Ventes mensuelles d'animaux finis (B) en 2016



#### Ventes BV 2016 et évolutions par rapport à la moyenne 2006-2015

Ventes éleveurs BV en 2016	Animaux vendus en 2016	Répartition des ventes en 2016	Évolutions ventes / moyenne 2006-2015
Veaux gras – de 6 mois	2 816	7 %	-29 %
Veaux gras 6 à 12 mois	2 061	5 %	-15 %
Jeunes Bovins 12 à 24 mois	965	2 %	-5 %
Jeunes Bovins 24 à 36 mois	419	1 %	-51 %
Gros bovins 3-9 ans	2 439	6 %	-8 %
Gros bovins > 9 ans	2 560	6 %	9 %
<b>Ventes boucheries</b>	<b>11 260</b>	<b>27 %</b>	<b>-15 %</b>
Nourrissons < 2 mois	1 334	3 %	-18 %
Broutards 2 à 8 mois	4 945	12 %	-2 %
Repoussés 8 à 10 mois	7 978	19 %	15 %
Repoussés 10 à 15 mois	10 791	26 %	-4 %
Reproducteurs 15 à 36 mois	2 764	7 %	7 %
Réformes maigres > 36 mois	2 162	5 %	-2 %
<b>Ventes élevage</b>	<b>29 974</b>	<b>73 %</b>	<b>1 %</b>
<b>Ventes totales</b>	<b>41 234</b>	<b>100 %</b>	<b>-4 %</b>

#### Document édité par l'Institut de l'Élevage

149 rue de Bercy – 75595 Paris Cedex 12 – www.idele.fr

Mars 2017 – ISSN : en cours – Référence Idele : 00 17 301 012 – Réalisation : Florence Benoit

Crédit photos : Institut de l'Élevage, Chambres d'agriculture

#### Ont contribué à ce dossier :

Jean-Jacques EVARD – Chambre d'agriculture du Lot, Marion KENTZEL – Institut de l'Élevage

#### INOSYS – RÉSEAUX D'ÉLEVAGE

Un dispositif partenarial associant des éleveurs et des ingénieurs de l'Institut de l'Élevage et des Chambres d'agriculture pour produire des références sur les systèmes d'élevages.

Ce document a été élaboré avec le soutien financier du Ministère de l'Agriculture (CasDAR) et de la Confédération Nationale de l'Élevage (CNE). La responsabilité des financeurs ne saurait être engagée vis-à-vis des analyses et commentaires développés dans cette publication.

