

OBSERVATOIRE DE LA PRODUCTION DE VIANDE BOVINE EN MIDI-PYRÉNÉES

Données issues de l'Identification Pérenne Généralisée 2009



Évolution 2009/2006

- Baisse de 9 % des exploitations bovines soit 2085 éleveurs en moins
- Stabilité des vaches (260 animaux en moins)
- Baisse de 8 % des ventes (62 600 ventes en moins)

En 2009

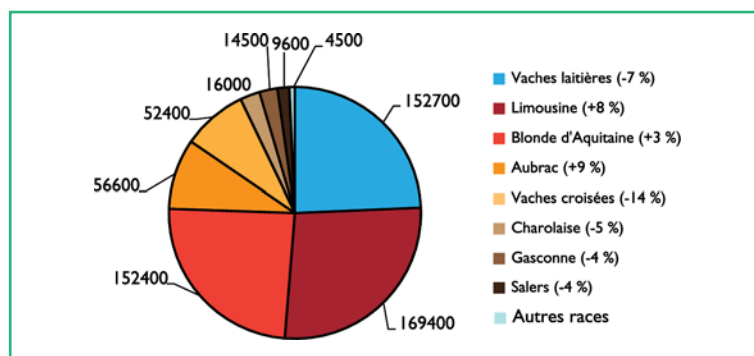
- 20 600 exploitations bovines en Midi-Pyrénées
- 628 000 vaches dont 76 % d'allaitantes
- 739 700 animaux vendus : 50 % à l'élevage ou l'engraissement et 50 % à la boucherie

L'ÉLEVAGE BOVIN DÉPARTEMENTAL EN 2009

Fin 2009, la région Midi-Pyrénées compte 628 000 vaches. Les vaches laitières représentent 24 % du cheptel, en baisse de 7 % par rapport à 2006 (figure 1). En bovin viande, la race Limousine domine avec 27 % des effectifs (+ 8 %). Les vaches Blondes d'Aquitaine représentent 24 %, en hausse de 3 %. Les vaches Aubrac pèsent 9 % du cheptel, en hausse de 9 %. Les vaches croisées représentent encore 52 400 animaux, en baisse de 14 %.

Dans tous les départements, le nombre de détenteurs de bovins diminue de - 7 à - 14 % (tableau 1). En revanche, dans les départements « d'élevage », le nombre de vaches progresse, pour une stabilité au niveau régional.

> Figure 1 : Répartition raciale des vaches (évolution depuis 2006)



> Tableau 1 : Effectifs par départements 2009 et évolution depuis 2006

Départements	Exploitations	Évolution 2009/2006	Vaches totales	Évolution 2009/2006
Ariège	1 393	-8 %	44 441	-2,1 %
Aveyron	6 281	-7 %	222 179	1,8 %
Haute-Garonne	2 112	-12 %	60 824	-1,7 %
Gers	2 382	-12 %	59 175	-4,8 %
Lot	2 123	-7 %	62 797	2,9 %
Hautes-Pyrénées	2 623	-10 %	62 060	-1,0 %
Tarn	2 361	-9 %	81 429	1,3 %
Tarn-et-Garonne	1 327	-14 %	35 216	-2,6 %
Midi-Pyrénées	20 602	-9 %	628 121	0,0 %

> Tableau 2 : Répartition des ventes en 2009 et évolution par département depuis 2006

Départements	Ventes totales	Évolution 2009/2006	Ventes élevages	Évolution 2009/2006	Ventes boucherie	Évolution 2008/2006
Ariège	43 547	0 %	31 788	3,4 %	11 759	-8,8 %
Aveyron	267 995	-7 %	137 810	-10,0 %	130 185	-3,6 %
Haute-Garonne	57 987	-9 %	38 339	-3,4 %	19 648	-17,2 %
Gers	72 164	-16 %	37 971	-8,8 %	34 193	-21,9 %
Lot	114 792	-7 %	44 246	-10,0 %	70 546	-5,4 %
Hautes-Pyrénées	58 422	-4 %	32 415	-4,4 %	26 007	-4,0 %
Tarn	76 490	-7 %	27 443	-15,8 %	49 047	-0,8 %
Tarn-et-Garonne	48 307	-12 %	22 686	-14,8 %	25 621	-9,4 %
Midi-Pyrénées	739 704	-8 %	372 698	-8,5 %	367 006	-7,0 %





Les éleveurs allaitants professionnels représentent 56 % des détenteurs de bovins avec 69 % des vaches, en augmentation

de 3 %. Les éleveurs laitiers et les engraisseurs de veaux sont en forte baisse (- 19 % et - 30 %). Globalement, c'est le dynamisme de l'élevage allaitant qui permet de maintenir le cheptel bovin régional.

> **Tableau 3 : Effectifs 2009 et évolutions depuis 2006 des principaux élevages bovins**

Typologie des systèmes bovins	Exploitations		Vaches fin de campagne		Ventes	
	Effectif 09	Évolution	Effectif 09	Évolution	Effectif 09	Évolution
Sans production ou < 10 vaches*	4 670	-10 %	20 855	-5 %	14 703	-16 %
Éleveurs laitiers	2 917	-19 %	117 885	-7 %	97 388	-16 %
Éleveurs mixtes (BL/BV)	939	-10 %	44 997	1 %	37 732	-6 %
Engraisseurs de veaux	459	-30 %	8 119	-24 %	133 980	-19 %
Éleveurs allaitants	11 617	-5 %	436 265	3 %	455 901	-1 %
Total Midi-Pyrénées	20 602	-9 %	628 121	0 %	739 704	-8 %

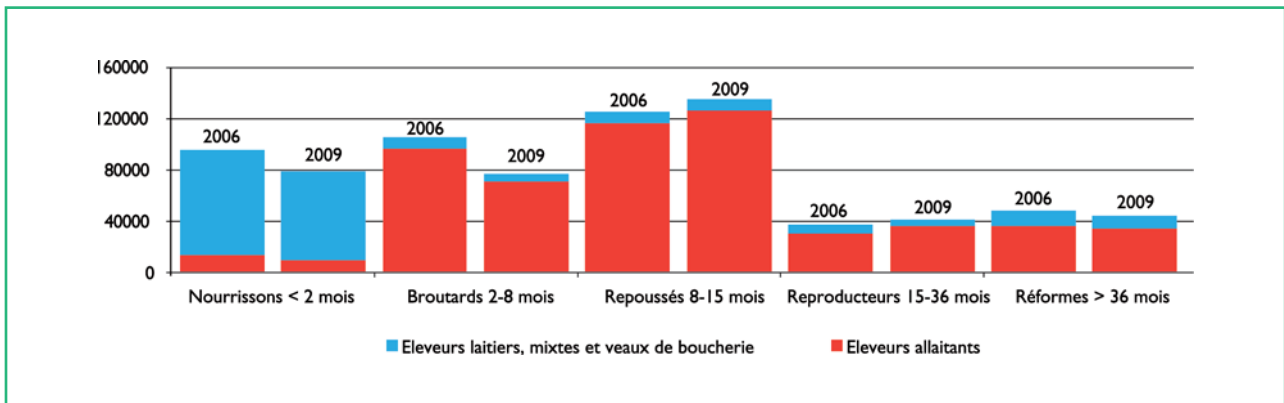
*détenteurs de moins de 10 vaches ou qui ont vendu moins de 10 bovins en 2009

LES SORTIES DE BOVINS

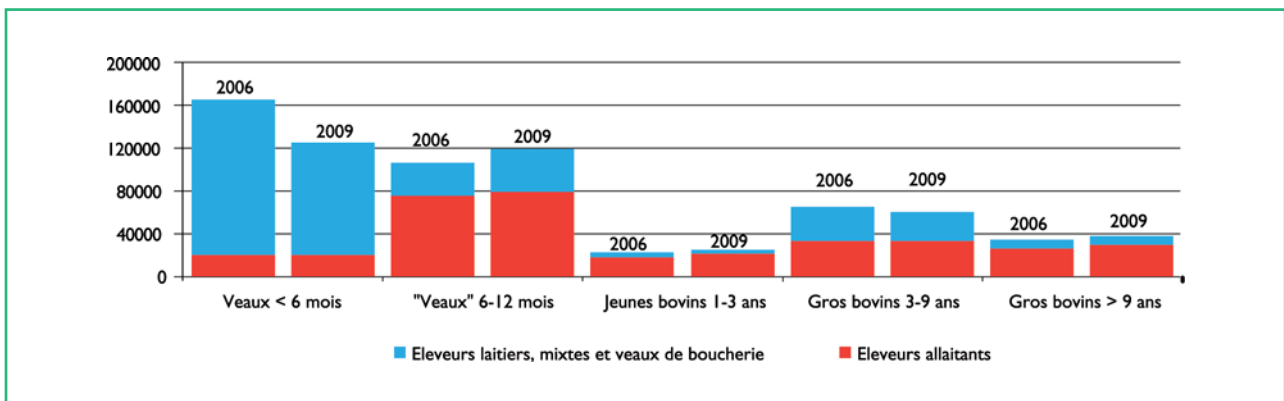
En 2009, les broutards entre 8 et 15 mois dominent avec 18 % des ventes totales et 36 % des ventes

élevages (figure 2). La production de « veaux » gras de moins de 12 mois représente 33 % des ventes totales et 67 % des ventes boucheries (figure 3).

> **Figure 2 : Répartition des ventes d'animaux vers l'élevage ou l'engraissement en 2006 et 2009**



> **Figure 3 : Répartition des ventes d'animaux vers l'abattage en 2006 et 2009**





Les sorties de broutards ont été particulièrement bouleversées en 2008 par les blocages sanitaires successifs. Les broutards restés sur les exploitations au printemps et à l'automne 2008 sont sortis massivement fin 2008 et début 2009 alourdis entre 8 et 15 mois. Un retour à la normale est observé depuis le printemps 2009 (figure 4).

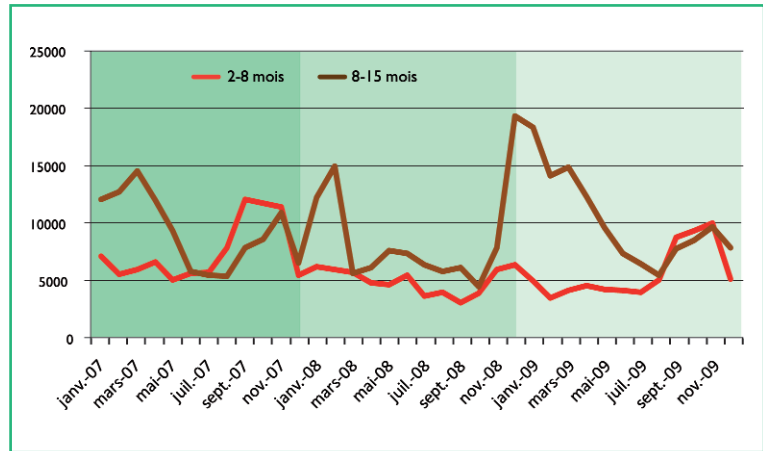
LES ÉLEVEURS BOVINS VIANDE PROFESSIONNELS EN 2009 ET ÉVOLUTION PAR RAPPORT À 2006

Les éleveurs bovins viande professionnels sont les éleveurs naisseurs, naisseurs-engraisseurs et engraisseurs ayant plus de 10 vaches ou plus de 10 bovins vendus en 2009.

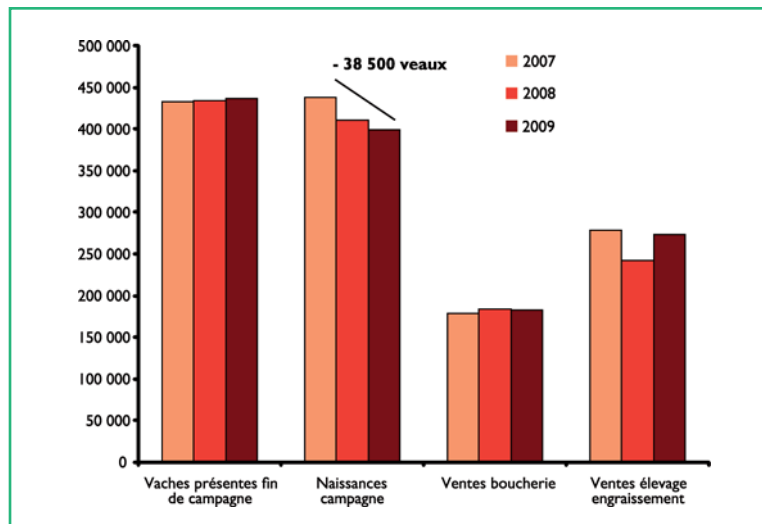
L'effectif de vaches allaitantes est stable voire en légère hausse sur les trois campagnes avec une diminution importante des veaux produits (-9 %, soit 38 500 veaux). Les ventes « élevage et engraissement » en chute en 2008 remontent en 2009 sans compensation, de par le manque de veaux disponibles.

Les naisseurs avec repousse (tableau 4) progressent fortement en lien avec le report des ventes début 2009 et l'alourdissement des

> Figure 4 : Ventes mensuelles de broutards de janvier 2007 à décembre 2009



> Figure 5 : Évolution de la production chez les éleveurs allaitants entre 2007 et 2009



broutards. Les naisseurs-engraisseurs de bovins de plus de 12 mois augmentent de 30 % leur nombre d'ateliers et de 41 % l'effectif de vaches.

> Tableau 2 : Effectifs 2009 et évolutions depuis 2006 des élevages bovins viande professionnels

Types d'élevage BV	Exploitations		Vaches fin de campagne		Ventes	
	Effectif 09	Évolution	Effectifs 09	Évolution	Effectif 09	Évolution
Naisseurs stricts	3 398	-27 %	108 468	-27 %	103 488	-19 %
Naisseurs avec repousse	2 802	32 %	123 520	39 %	114 293	31 %
Naiss.-engr. de VSML*	911	-8 %	28 908	4 %	23 192	-2 %
Naiss.-engr. de veaux lourds	2 360	-2 %	103 059	6 %	90 656	1 %
Naiss.-engr. de bovins	1 188	30 %	50 607	41 %	42 767	39 %
Repousseurs avec achats	154	-42 %	4 812	-53 %	30 691	-31 %
Engraisseurs de bovins	804	-6 %	16 891	9 %	50 814	-13 %
Ensemble des éleveurs BV	11 617	-5 %	436 265	3 %	455 901	-1 %

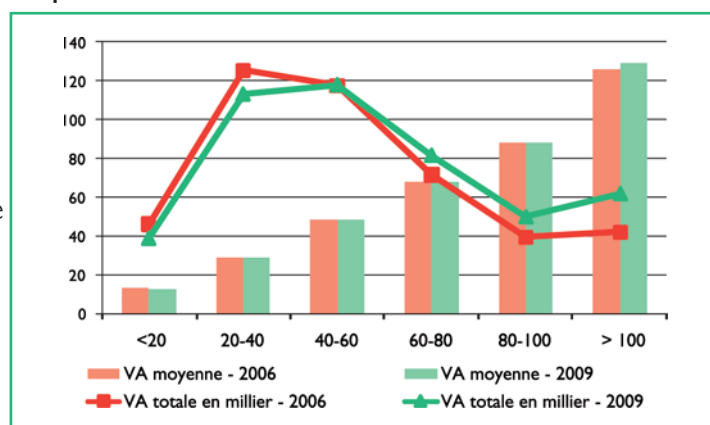
*VSML : Veau sous la mère

L'agrandissement des élevages bovins viande est continu entre 2006 et 2009 pour atteindre 40 vaches en moyenne. Les troupeaux de plus de 40 vaches représentent 40 % des éleveurs bovins viande. Ils possèdent 67 % de l'effectif total et réalisent 63 % (figure 7).

Les ventes des élevages bovins viande (tableau 3), sont à 40 % destinées à la boucherie avec la catégorie dominante des « veaux » gras de type VSLM de moins de 6 mois et de type Veaux d'Aveyron et du

Ségala entre 6 et 12 mois (56 % des ventes boucherie). À noter la progression de la finition de JB entre 1 et 2 ans. Pour les ventes élevages, les broutards légers de 2 à 8 mois régressent au profit des broutards alourdis à plus de 8 mois.

> Figure 7 : Évolution de la répartition des vaches selon la taille des troupeaux de bovins viande



> Tableau 3 : Ventes 2009 et évolutions par rapport à 2006 chez les éleveurs allaitants

Ventes éleveurs BV en 2009	Animaux vendus	% ventes boucherie	% ventes élevage	Évolution 2009/06
Veaux gras - de 6 mois	19 800	11 %		-2 % →
Veaux gras 6 à 12 mois	79 300	43 %		4 % →
Jeunes bovins 12 à 24 mois	15 200	8 %		33 % ↑
Jeunes bovins 24 à 36 mois	5 600	3 %		-16 % ↓
Gros bovins 3-9 ans	33 600	18 %		6 % →
Gros bovins > 9 ans	29 200	16 %		10 % →
Ventes boucheries	182 700	40 %		6 %
Nourrissons < de 2 mois	9 300		3 %	-29 % ↓
Broutards 2 à 8 mois	70 300		26 %	-26 % ↓
Repoussés 8 à 10 mois	46 200		17 %	11 % ↑
Repoussés 10 à 15 mois	79 200		29 %	7 % →
Reproducteurs 15 à 36 mois	35 100		13 %	17 % ↑
Réformes maigres > 36 mois	33 100		12 %	-8 % →
Ventes élevage	273 200		60 %	-6 %
Ventes totales	455 900			-1 %

Contacts

- Claudine MURAT
Chambre d'Agriculture de l'Aveyron
- Tél. : 05-65-73-79-11
- Isabelle MICHAUD
Chambre d'Agriculture du Tarn-et-Garonne
- Tél. : 05-63-63-09-95
- Mme Dominique SIRET
Chambre d'Agriculture de l'Ariège
- Tél. : 05-61-68-56-52
- Aurélie BLACHON
Chambre d'Agriculture de la Haute-Garonne
- Tél. : 05-61-10-43-21
- Pascale MARTIN
Chambre d'Agriculture des Hautes-Pyrénées
- Tél. : 05-62-34-87-47
- Jean-Claude BAUP
Chambre d'Agriculture du Gers
- Tél. : 05-62-61-77-13
- Jean-Christophe LABARTHE
Chambre d'Agriculture du Lot
- Tél. : 05-65-10-61-25
- Jean-Bernard MIS
Chambre d'Agriculture du Tarn
- Tél. : 05-63-48-83-87
- Julien BELVEZE
Institut de l'Élevage
- Tél. : 05-61-75-44-34

LES RÉSEAUX D'ÉLEVAGE

Les Réseaux d'Élevage sont un dispositif partenarial associant des éleveurs et des ingénieurs des Chambres d'Agriculture et de l'Institut de l'Élevage.

LES PARTENAIRES FINANCIERS

Ce document a été réalisé grâce au soutien financier conjoint de l'Union Européenne (FEADER) et du Ministère de l'Alimentation, de l'Agriculture et de la Pêche (CasDAR). Il a été élaboré par l'équipe en charge du dispositif Réseaux d'élevage en région Midi-Pyrénées, qui existe grâce à l'appui financier de FranceAgriMer.



Avril 2010