

OBSERVATOIRE DE LA PRODUCTION DE VIANDE BOVINE DANS L'ARIÈGE

Données issues de l'Identification Pérenne Généralisée 2009

Évolution 2009/2006

- Baisse de 8 % des exploitations bovines soit 128 éleveurs en moins
- Baisse de 2 % des vaches (930 animaux)
- Fausse stabilité des ventes

En 2009

- 1 393 exploitations bovines en Ariège
- 44 440 vaches dont 82 % d'allaitantes
- 43 550 animaux vendus: 73 % à l'élevage ou l'engraissement et 27 % à la boucherie

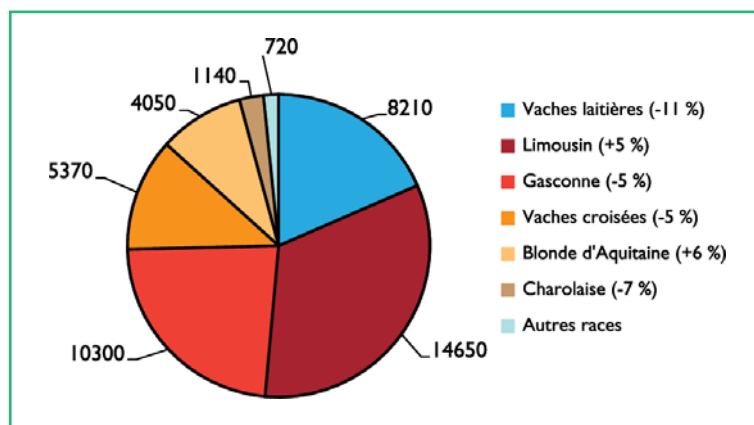
L'ÉLEVAGE BOVIN DÉPARTEMENTAL EN 2009

Les vaches laitières constituent 18 % du cheptel départemental, en baisse de 11 % par rapport à 2006 (figure 1).

En bovin viande, la race Limousine domine avec 33 % des effectifs (+ 5 %). Les vaches Gasconnes représentent 23 %, en baisse de 5 %. Malgré une baisse de 5 %, 5 370 vaches sont issues de croisement.

Les éleveurs allaitants (éleveurs bovin viande professionnels) représentent 58 % des détenteurs de bovins avec 77 % des vaches dont le nombre augmente de 2 %. Les éleveurs laitiers et les éleveurs

> Figure 1 : Répartition raciale des vaches (évolution depuis 2006)



mixtes sont en forte baisse (- 17 % et - 5 %). Le dynamisme de l'élevage allaitant ne suffit pas à maintenir le cheptel bovin départemental.

Le maintien du nombre de ventes cache le report en début 2009 de la vente d'environ 3 000 veaux bloqués fin 2008 par les délais de vaccination FCO.

> Tableau 1 : Effectifs 2009 et évolution depuis 2006 des principaux élevages bovins

Typologie des systèmes bovins	Exploitations		Vaches fin de campagne		Ventes	
	Effectif 09	Évolution	Effectif 09	Évolution	Effectif 09	Évolution
Sans production ou < 10 vaches*	399	-12 %	2 053	-22 %	1 057	-16 %
Éleveurs laitiers	136	-17 %	6 593	-11 %	5 090	-15 %
Éleveurs mixtes (BL/BV)	35	-5 %	1 483	-10 %	1 168	-6 %
Engraisseurs de veaux	9	13 %	-	-	999	-29 %
Éleveurs allaitants	814	-6 %	34 257	2 %	35 233	4 %
Total Ariège	1 393	-8 %	44 441	-2 %	43 547	0 %

* détenteurs de moins de 10 vaches ou qui ont vendu moins de 10 bovins en 2009



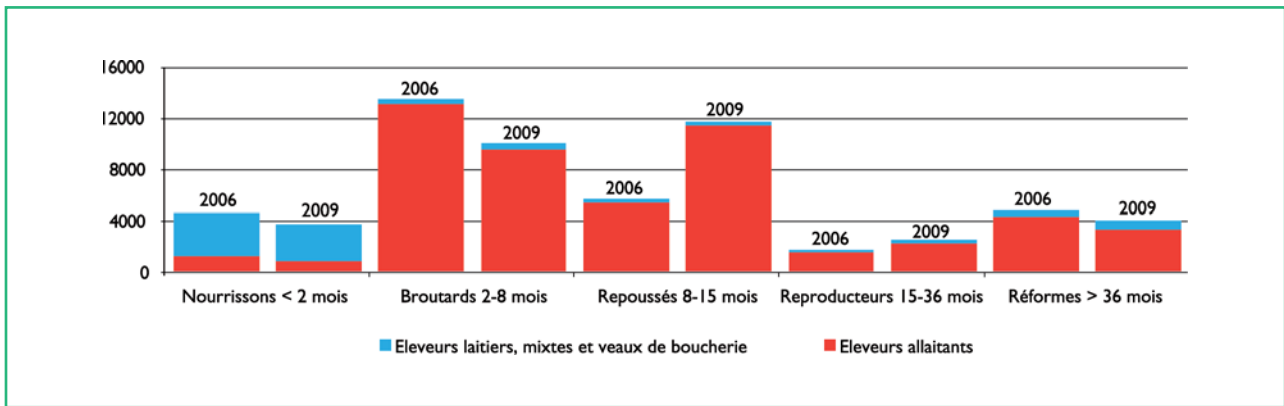


LES SORTIES DE BOVINS

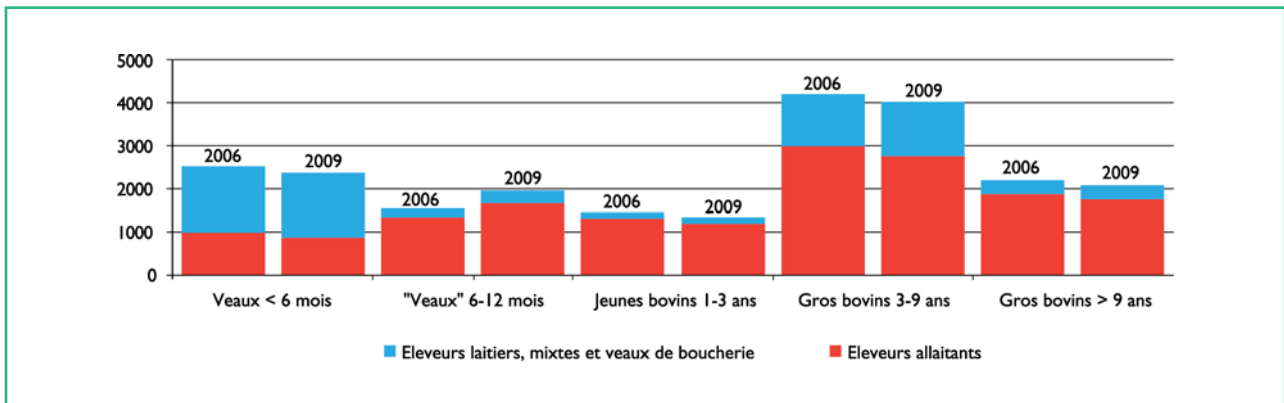
En 2009, les broutards principalement légers, dominent avec 23 % des ventes totales et

31 % des ventes élevages (figure 2). La production de gros bovins finis de plus de 3 ans représente 14 % des ventes totales et 52 % des ventes boucheries du département (figure 3).

> Figure 2 : Répartition des ventes d'animaux vers l'élevage ou l'engraissement en 2006 et 2009



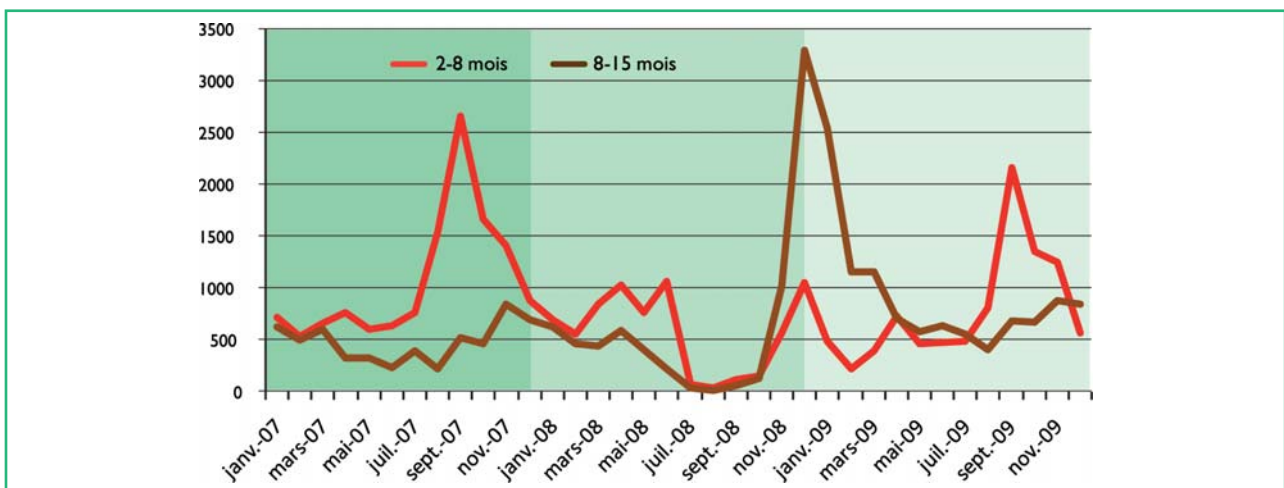
> Figure 3 : Répartition des ventes d'animaux vers l'abattage en 2006 et 2009



Les sorties de broutards ont été particulièrement bouleversées en 2008 par les blocages sanitaires successifs. Les broutards restés sur

les exploitations à l'automne 2008 sont sortis massivement fin 2008 et début 2009 alourdis entre 8 et 15 mois. Un retour à des « courbes normales » est observé depuis le printemps 2009 mais avec une baisse des effectifs.

> Figure 4 : Ventes mensuelles de broutards de janvier 2007 à décembre 2009



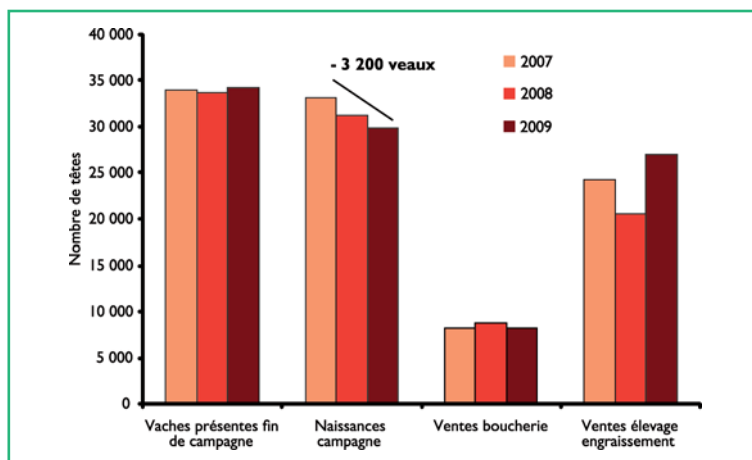


LES ÉLEVEURS BOVINS VIANDE PROFESSIONNELS EN 2009 ET ÉVOLUTION PAR RAPPORT À 2006

Les éleveurs bovins viande professionnels sont les éleveurs naisseurs, naisseurs-engraisseurs et engraisseurs ayant plus de 10 vaches ou plus de 10 bovins vendus en 2009.

L'effectif de vaches allaitantes est stable voire en légère hausse sur les trois dernières campagnes avec une diminution importante des veaux produits (-10 %).

> Figure 5 : Évolution de la production chez les éleveurs allaitants entre 2007 et 2009



> Tableau 2 : Effectifs 2009 et évolutions depuis 2006 des élevages bovins viande professionnels

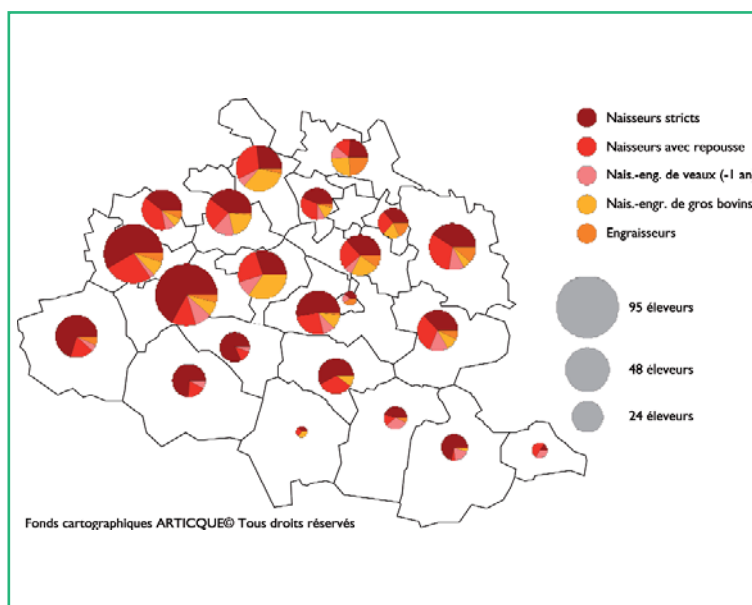
Types d'élevage BV	Exploitations		Vaches fin de campagne		Ventes	
	Effectif 09	Évolution	Effectifs 09	Évolution	Effectif 09	Évolution
Naisseur stricts	395	-32 %	14 741	-34 %	14 675	-28 %
Naisseur avec repousse	197	203 %	10 399	242 %	8 740	283 %
Naiss.-engr. de VSLM*	29	-9 %	909	-6 %	736	-6 %
Naiss.-engr. de veaux lourds	41	58 %	1 588	75 %	1 487	82 %
Naiss.-engr. de bovins	105	8 %	5 061	12 %	4 206	11 %
Repousseurs avec achats	8	14 %	259	-16 %	2 371	204 %
Engraisseurs de bovins	39	-33 %	1 300	-18 %	3 018	-39 %
Ensemble des éleveurs BV	814	-6 %	34 257	2 %	35 233	4 %

*VSLM : Veau sous la mère

Les naisseurs avec repousse (tableau 2) progressent fortement en lien avec le report des ventes début 2009 et l'alourdissement des brouards. De même, la finition de veaux lourds de moins de 12 mois est en progression, tout en représentant peu d'effectif.

Les ateliers bovins viande sont principalement situés dans le piémont pyrénéen (figure 6). Les naisseurs stricts sont bien présents dans ces zones herbagères du piémont et l'engraissement ou la repousse sont plus développés dans les zones mixtes de polyculture-élevage.

> Figure 6 : Répartition par canton des types d'élevages bovins viande

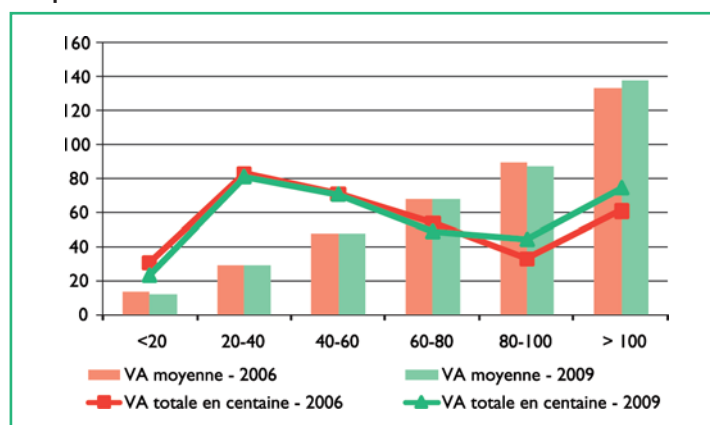


L'agrandissement des élevages bovins viande est continu entre 2006 et 2009 pour atteindre 43 vaches en moyenne. Les troupeaux de plus de 40 vaches représentent 40 % des éleveurs bovins viande. Ils possèdent 70 % de l'effectif total et réalisent 64 % des ventes (figure 7).

Les ventes des élevages bovins viande (tableau 3), sont à 23 % destinées à la boucherie avec une hausse des veaux gras entre 6 et 12 mois. Les gros bovins finis de plus de 3 ans représentent 50 %

des ventes boucheries. Pour les ventes élevages, les broutards légers de 2 à 8 mois régressent au profit des broutards alourdis à plus de 8 mois. Cette dernière évolution est apparemment conjoncturelle (FCO).

> Figure 7 : Évolution de la répartition des vaches selon la taille des troupeaux de bovins viande



> Tableau 3 : Ventes 2009 et évolutions par rapport à 2006 chez les éleveurs allaitants

Ventes éleveurs BV en 2009	Animaux vendus	% ventes boucherie	% ventes élevage	Évolution 2009/06
Veaux gras - de 6 mois	862	10 %		-12 % ↓
Veaux gras 6 à 12 mois	1 670	20 %		27 % ↑
Jeunes bovins 12 à 24 mois	853	10 %		-5 % →
Jeunes bovins 24 à 36 mois	333	4 %		-12 % ↓
Gros bovins 3-9 ans	2 745	33 %		-9 % →
Gros bovins > 9 ans	1 747	21 %		-7 % →
Ventes boucheries	8 210	23 %		-3 %
Nourrissons < de 2 mois	769		3 %	-34 % ↓
Broutards 2 à 8 mois	9 439		35 %	-28 % ↓
Repoussés 8 à 10 mois	5 114		19 %	82 % ↑
Repoussés 10 à 15 mois	6 218		23 %	145 % ↑
Reproducteurs 15 à 36 mois	2 187		8 %	43 % ↑
Réformes maigres > 36 mois	3 296		12 %	-22 % ↓
Ventes élevage	27 023		77 %	7 %
Ventes totales	35 233			4 %

Contacts

- Mme Dominique SIRET
Chambre d'Agriculture de l'Ariège
- Tél. : 05-61-68-56-52
- Julien BELVEZE
Institut de l'Élevage
- Tél. : 05-61-75-44-34

LES RÉSEAUX D'ÉLEVAGE

Les Réseaux d'Élevage sont un dispositif partenarial associant des éleveurs et des ingénieurs des Chambres d'Agriculture et de l'Institut de l'Élevage.

LES PARTENAIRES FINANCIERS

Ce document a été réalisé grâce au soutien financier conjoint de l'Union Européenne (FEADER) et du Ministère de l'Alimentation, de l'Agriculture et de la Pêche (CasDAR). Il a été élaboré par l'équipe en charge du dispositif Réseaux d'élevage en région Midi-Pyrénées, qui existe grâce à l'appui financier de FranceAgriMer.



Avril 2010

Document édité par l'Institut de l'Élevage - 149 rue de Bercy, 75595 Paris cedex 12
www.inst-elevage.asso.fr - ISBN : 978 2 84148 868 1 - PUB IE : 00 10 57 003