

# OBSERVATOIRE DE LA PRODUCTION DE VIANDE BOVINE EN AVEYRON

Données issues de l'Identification Pérenne Généralisée 2009

## Évolution 2009/2006

- Baisse de 7 % des exploitations bovines soit 442 éleveurs en moins
- Hausse de 2 % des vaches (4 000 animaux)
- Baisse de 7 % des ventes (20 150 ventes en moins)

## En 2009

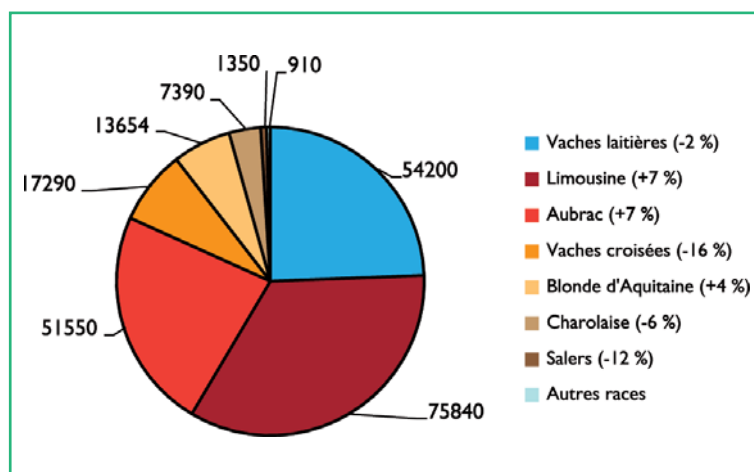
- 6 281 exploitations bovines en Aveyron
- 222 200 vaches dont 76 % d'allaitantes
- 268 000 animaux vendus : 51 % à l'élevage ou l'engraissement et 49 % à la boucherie

## L'ÉLEVAGE BOVIN DÉPARTEMENTAL EN 2009

Les vaches laitières constituent 24 % du cheptel départemental, en baisse de 2 % par rapport à 2006 (figure 1). En bovin viande, la race Limousine domine avec 34 % des effectifs (+7 %). Les vaches Aubrac sont en 2<sup>ème</sup> position avec 23 %, en hausse de 7 %. Les vaches croisées, encore 17 290, sont en baisse de 16 %.

Les éleveurs allaitants représentent 61 % des détenteurs de bovins avec 69 % des vaches, en augmentation de 4 %. Les éleveurs laitiers et les mixtes sont en forte baisse (-14 % et -18 %).

> Figure 1 : Répartition raciale des vaches (évolution depuis 2006)



Globalement, le dynamisme de l'élevage allaitant permet de maintenir le cheptel bovin départemental en légère augmentation.

> Tableau 1 : Effectifs 2009 et évolution depuis 2006 des principaux élevages bovins

Typologie des systèmes bovins	Exploitations		Vaches fin de campagne		Ventes	
	Effectif 09	Évolution	Effectif 09	Évolution	Effectif 09	Évolution
Sans production ou < 10 vaches*	905	-4 %	4 206	5 %	3 218	-17 %
Éleveurs laitiers	1 084	-14 %	41 340	1 %	35 955	-11 %
Éleveurs mixtes (BL/BV)	348	-18 %	19 573	-6 %	17 322	-12 %
Engraisseurs de veaux	124	-33 %	3 582	-34 %	31 735	-23 %
Éleveurs allaitants	3 820	-2 %	153 478	4 %	179 765	-2 %
Total Aveyron	6 281	-7 %	222 179	2 %	267 995	-7 %

\* détenteurs de moins de 10 vaches ou qui ont vendu moins de 10 bovins en 2009



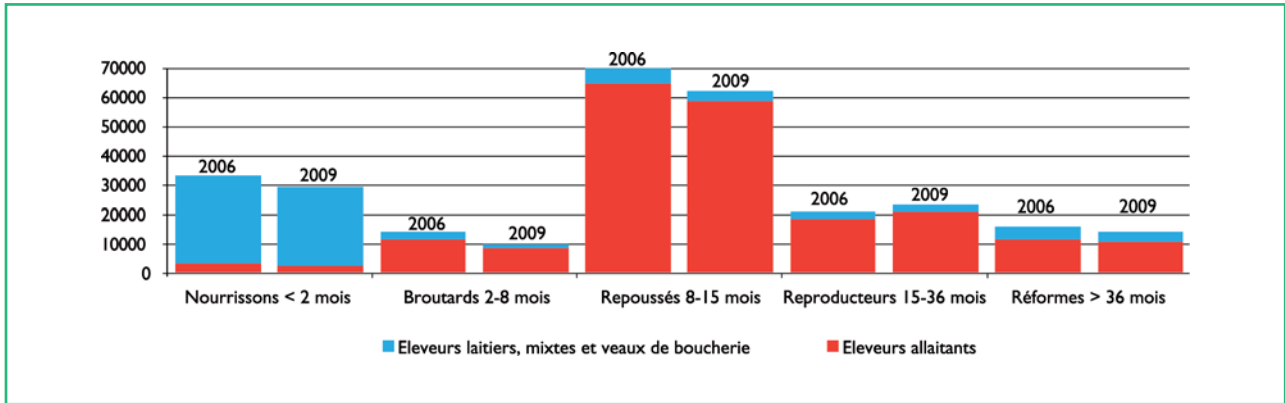


## LES SORTIES DE BOVINS

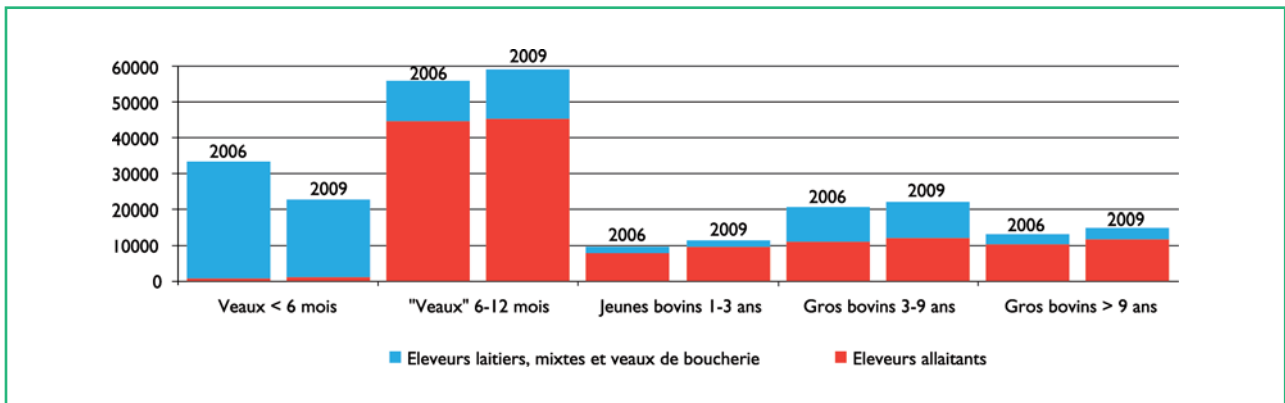
En 2009, les broutards et repoussés entre 8 et 15 mois pèsent 23 % des ventes totales et 44 % des

ventes élevage (figure 2). Les « veaux » gras de moins de 12 mois représentent 31 % des ventes totales et 63 % des ventes boucheries du département (figure 3).

> Figure 2 : Répartition des ventes d'animaux vers l'élevage ou l'engraissement en 2006 et 2009



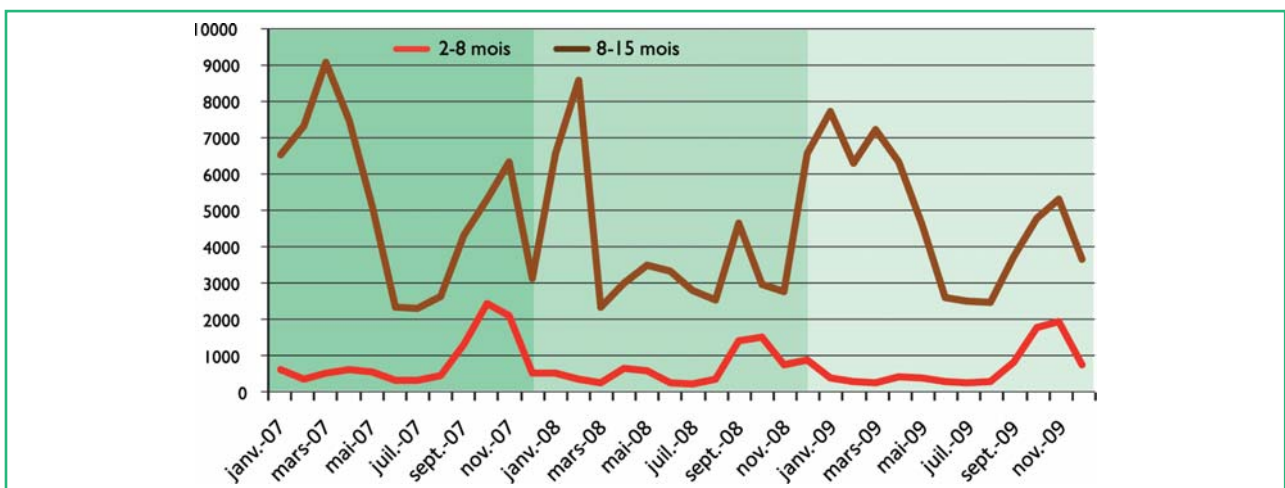
> Figure 3 : Répartition des ventes d'animaux vers l'abattage en 2006 et 2009



Les sorties de broutards ont été particulièrement bouleversées depuis l'automne 2007 en raison des blocages sanitaires FCO, étendus par étapes successives à

tout le département. Les broutards restés sur les exploitations ont été alourdis et sont sortis par à-coups sur les 2 campagnes 2007/2008 et 2008/2009. Un retour à la normale est observé depuis le printemps 2009.

> Figure 4 : Ventes mensuelles de broutards de janvier 2007 à décembre 2009

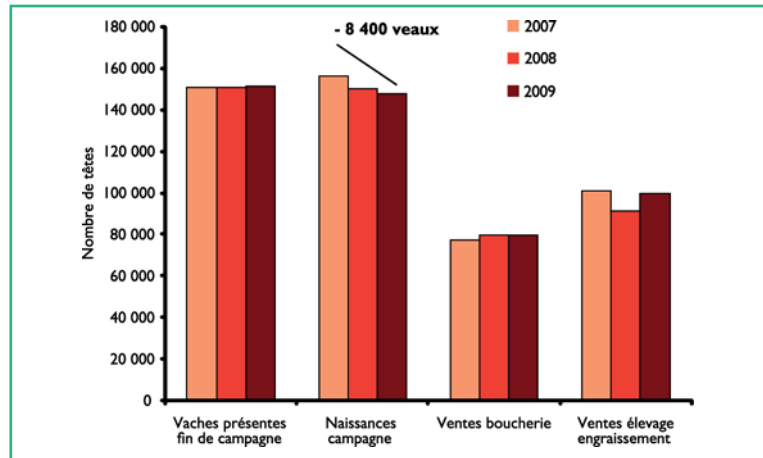


## LES ÉLEVEURS BOVINS VIANDE PROFESSIONNELS EN 2009 ET ÉVOLUTION PAR RAPPORT À 2006

Les éleveurs bovins viande professionnels sont les éleveurs naisseurs, naisseurs-engraisseurs et engraisseurs ayant plus de 10 vaches ou plus de 10 bovins vendus en 2009.

L'effectif de vaches allaitantes est stable sur les trois dernières campagnes avec une diminution importante des veaux produits (- 5 %). Les ventes « élevage et engraissement » en chute en 2008

> Figure 5 : Évolution de la production chez les éleveurs allaitants entre 2007 et 2009



remontent en 2009 sans compensation, de par le manque de veaux disponibles. Les ventes boucherie restent stables.

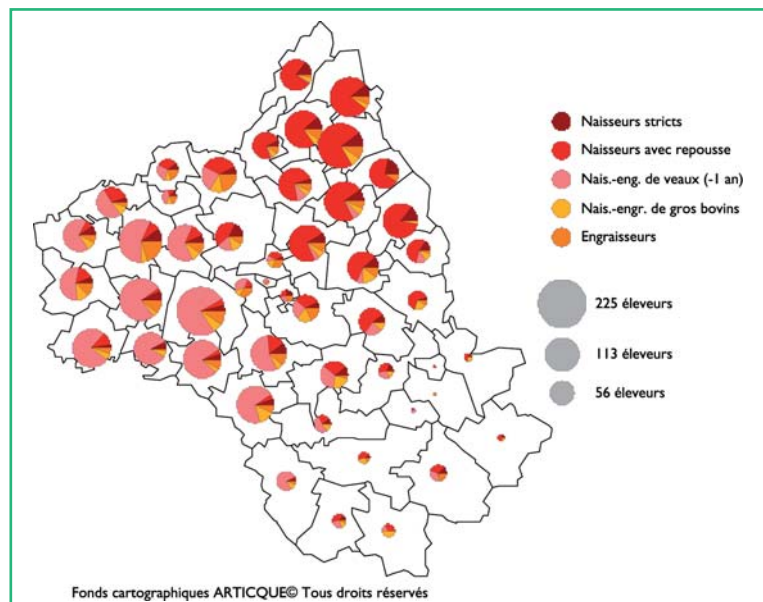
> Tableau 2 : Effectifs 2009 et évolutions depuis 2006 des élevages bovins viande professionnels

Types d'élevage BV	Exploitations		Vaches fin de campagne		Ventes	
	Effectif 09	Évolution	Effectifs 09	Évolution	Effectif 09	Évolution
Naisseur stricts	341	-18 %	7 712	-21 %	11 550	-9 %
Naisseur avec repousse	1 431	-1 %	65 012	7 %	68 168	6 %
Naiss.-engr. de Veaux d'Aveyron et assimilés	1 368	-4 %	59 357	4 %	54 321	-1 %
Naiss.-engr. de gros bovins	311	56 %	12 743	51 %	12 023	47 %
Naiss.-engr. de VSLM*	13	-46 %	280	-36 %	220	-55 %
Repousseurs avec achats	85	-42 %	2 661	-57 %	12 411	-45 %
Engraisseurs de bovins	271	5 %	5 713	43 %	21 072	8 %
Ensemble des éleveurs BV	3 820	-2 %	153 478	4 %	179 765	-2 %

\*VSLM : Veau sous la mère

Les naisseurs avec repousse (tableau 2) augmentent fortement leurs ventes en lien avec les reports début 2009 et l'alourdissement des broutards. De même, la finition de gros bovins est en progression, tout en représentant peu d'effectif. Les ateliers bovins viande sont principalement situés dans le Ségala, majoritairement producteurs de veaux d'Aveyron et du Ségala ou assimilés et dans le nord du département (Aubrac et vallée du Lot) où ils sont naisseurs, surtout vendeurs de repousses.

> Figure 6 : Répartition par canton des types d'élevages bovins viande

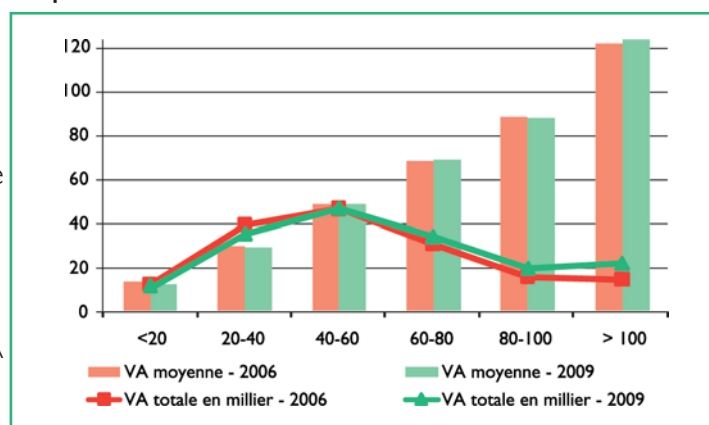


L'agrandissement des élevages bovins viande est continu entre 2006 et 2009 pour atteindre 43 vaches en moyenne. Les troupeaux de plus de 40 vaches représentent 48 % des éleveurs bovins viande. Ils possèdent 73 % de l'effectif total et réalisent 69 % des ventes (figure 7).

Les ventes des élevages bovins viande (tableau 3), sont à 44 % destinées à la boucherie avec la catégorie dominante des « veaux » gras de type Aveyron et Ségala entre 6 et 12 mois (57 % des ventes boucherie). À noter la progression

de la finition de JB entre 1 et 2 ans. Pour les ventes élevages, toutes les catégories de broutards sont en diminution, en particulier les broutards légers de moins de 8 mois.

> Figure 7 : Évolution de la répartition des vaches selon la taille des troupeaux de bovins viande



> Tableau 3 : Ventes 2009 et évolutions par rapport à 2006 chez les éleveurs allaitants

Ventes éleveurs BV en 2009	Animaux vendus	% ventes boucherie	% ventes élevage	Évolution 2009/06
Veaux gras - de 6 mois	964	1 %		15 % ↑
Veaux gras 6 à 12 mois	45 306	57 %		1 % →
Jeunes bovins 12 à 24 mois	6 785	9 %		43 % ↑
Jeunes bovins 24 à 36 mois	2 889	4 %		3 % →
Gros bovins 3-9 ans	12 225	15 %		10 % →
Gros bovins > 9 ans	11 650	15 %		14 % ↑
<b>Ventes boucheries</b>	<b>79 819</b>	<b>44 %</b>		<b>7 %</b>
Nourrissons < de 2 mois	2 146		2 %	-27 % ↓
Broutards 2 à 8 mois	8 266		8 %	-28 % ↓
Repoussés 8 à 10 mois	15 422		15 %	-16 % ↓
Repoussés 10 à 15 mois	42 748		43 %	-7 % →
Reproducteurs 15 à 36 mois	20 772		21 %	12 % ↑
Réformes maigres > 36 mois	10 592		11 %	-8 % →
<b>Ventes élevage</b>	<b>99 946</b>		<b>56 %</b>	<b>-8 %</b>
<b>Ventes totales</b>	<b>179 765</b>			<b>-2 %</b>

#### Contacts

- Claudine MURAT  
Chambre d'Agriculture de l'Aveyron  
- Tél. : 05-65-73-79-11
- Michel WEBER  
Chambre d'Agriculture de l'Aveyron  
- Tél. : 05-65-67-88-75
- Ghislain CHOMEL  
Chambre d'Agriculture de l'Aveyron  
- Tél. : 05-65-73-78-05
- Julien BELVEZE  
Institut de l'Élevage  
- Tél. : 05-61-75-44-34

#### LES RÉSEAUX D'ÉLEVAGE

Les Réseaux d'Élevage sont un dispositif partenarial associant des éleveurs et des ingénieurs des Chambres d'Agriculture et de l'Institut de l'Élevage.

#### LES PARTENAIRES FINANCIERS

Ce document a été réalisé grâce au soutien financier conjoint de l'Union Européenne (FEADER) et du Ministère de l'Alimentation, de l'Agriculture et de la Pêche (CasDAR). Il a été élaboré par l'équipe en charge du dispositif Réseaux d'élevage en région Midi-Pyrénées, qui existe grâce à l'appui financier de FranceAgriMer.



Avril 2010

Document édité par l'Institut de l'Élevage - 149 rue de Bercy, 75595 Paris cedex 12  
www.inst-elevage.asso.fr - ISBN : 978 2 84148 868 1 - PUB IE : 00 10 57 003