

OBSERVATOIRE DE LA PRODUCTION DE VIANDE BOVINE DANS LE GERS

Données issues de l'Identification Pérenne Généralisée 2009

Évolution 2009/2006

- Baisse de 11 % des exploitations bovines soit 337 éleveurs en moins
- Baisse de 4 % des vaches (2 980 animaux)
- Baisse de 15 % des ventes (13 300 ventes en moins)

En 2009

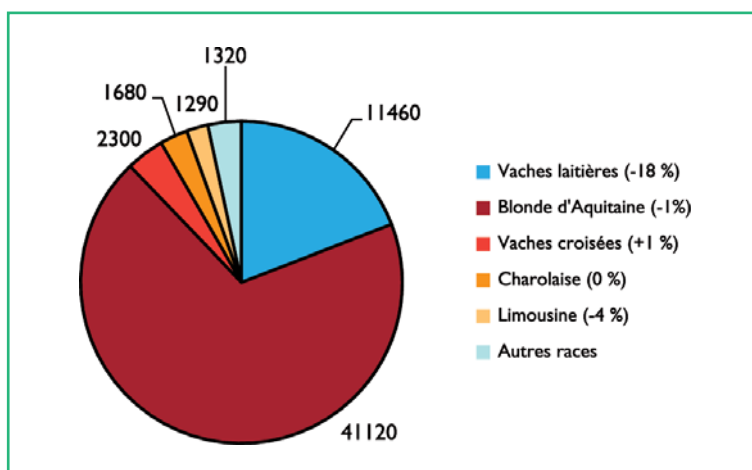
- 2 382 exploitations bovines dans le Gers
- 59 180 vaches dont 81 % d'allaitantes
- 72 160 animaux vendus : 53 % destinés à l'élevage ou l'engraissement et 47 % à la boucherie

L'ÉLEVAGE BOVIN DÉPARTEMENTAL EN 2009

Fin 2009, le cheptel bovin compte 59 175 vaches. La race Blonde d'Aquitaine domine le cheptel avec 69 % des effectifs totaux (-1 %). Les vaches laitières ne représentent plus que 19 % du cheptel départemental, en baisse de 18 % par rapport à 2006 (figure 1). Les vaches croisées représentent encore 2 300 animaux, en hausse de 1 %.

Les éleveurs allaitants représentent 58 % des détenteurs de bovins avec 76 % des vaches. Les nombres d'éleveurs laitiers et d'engraisseurs de veaux sont en forte baisse (-32 % et -37 %).

> Figure 1 : Répartition raciale des vaches (évolution depuis 2006)



Les effectifs de bovins détenus par les éleveurs allaitants se maintiennent sans compenser les baisses d'effectifs dans les autres catégories.

> Tableau 1 : Effectifs 2009 et évolution depuis 2006 des principaux élevages bovins

Typologie des systèmes bovins	Exploitations		Vaches fin de campagne		Ventes	
	Effectif 09	Évolution	Effectif 09	Évolution	Effectif 09	Évolution
Sans production ou < 10 vaches*	642	-15 %	2 813	-13 %	1 925	-19 %
Éleveurs laitiers	198	-32 %	8 477	-23 %	6 708	-32 %
Éleveurs mixtes (BL/BV)	81	17 %	2 753	19 %	2 390	22 %
Engraisseurs de veaux	68	-37 %	-	-	18 832	-38 %
Éleveurs allaitants	1 393	-7 %	45 109	0 %	42 309	3 %
Total Gers	2 382	-11 %	59 175	-4 %	72 164	-15 %

* détenteurs de moins de 10 vaches ou qui ont vendu moins de 10 bovins en 2009





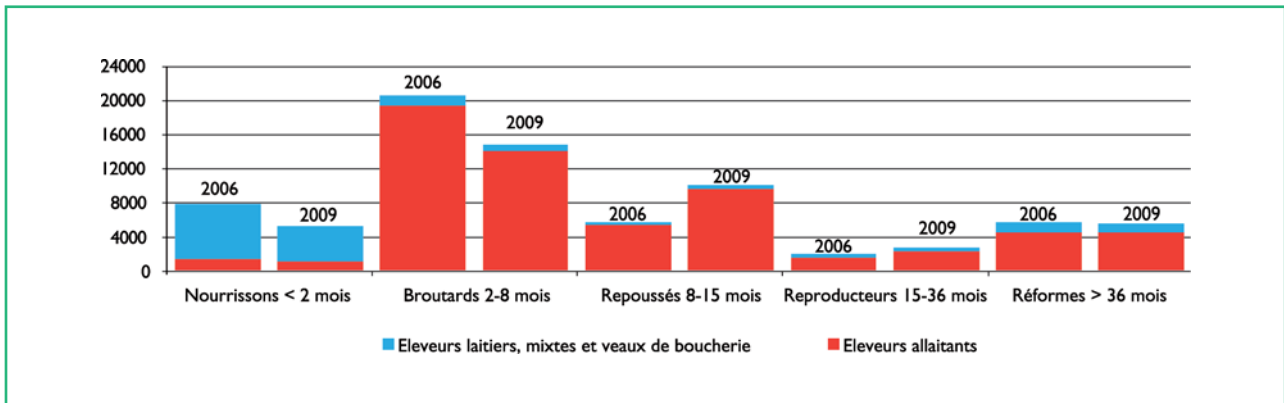
LES SORTIES DE BOVINS

En 2009, les broutards dominent les sorties, avec 20 % des ventes totales et 39 % des ventes vers l'élevage (figure 2). Comme en

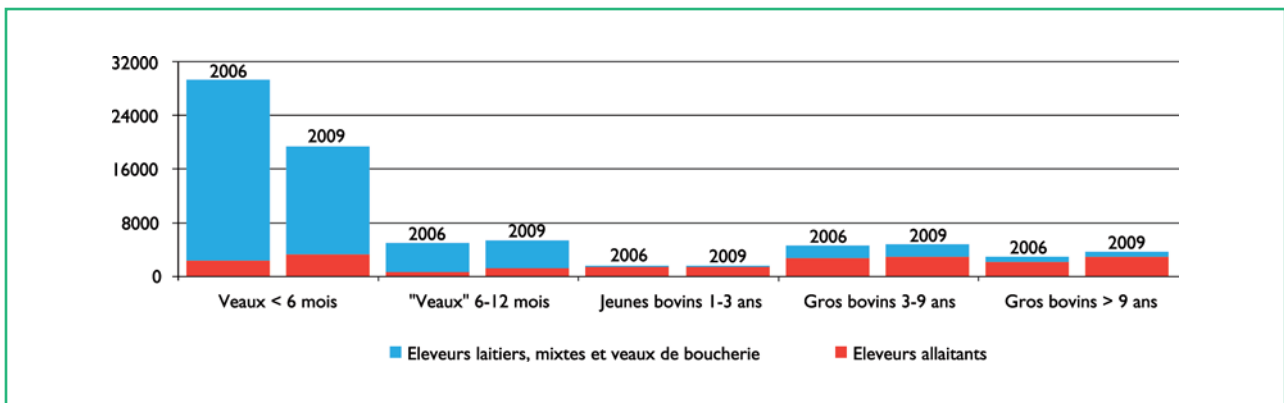
2008, on constate une proportion importante de ventes de veaux repoussés.

La production de veaux gras de moins de 12 mois représente 34 % des ventes totales et 72 % des ventes vers la boucherie (figure 3).

> Figure 2 : Répartition des ventes d'animaux vers l'élevage ou l'engraissement en 2006 et 2009



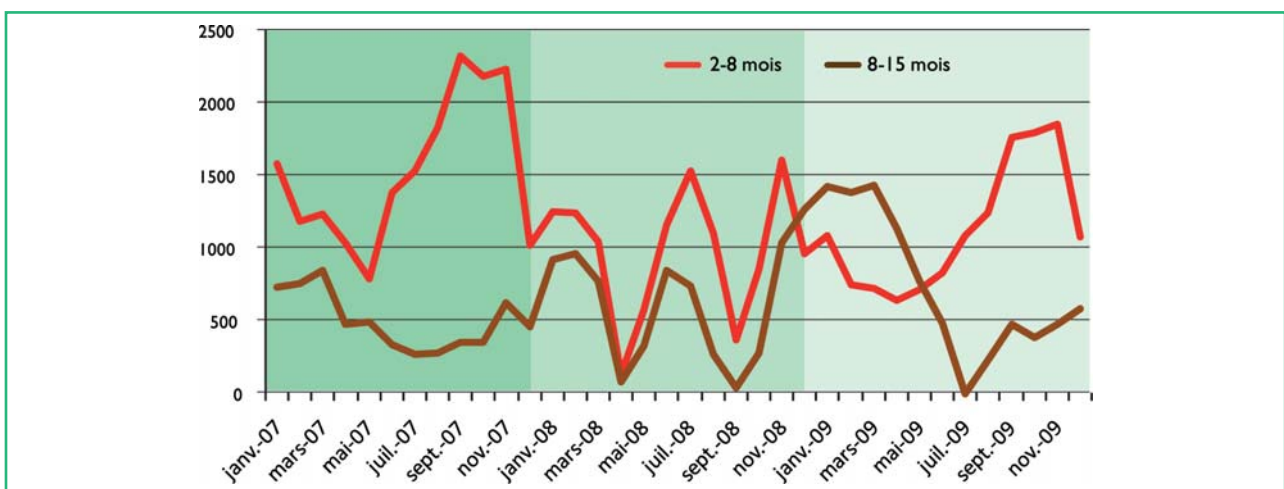
> Figure 3 : Répartition des ventes d'animaux vers l'abattage en 2006 et 2009



Les sorties de broutards ont été particulièrement bouleversées en 2008 par les blocages sanitaires successifs. Les broutards restés sur

les exploitations au printemps ou à l'automne 2008 sont sortis massivement fin 2008 et début 2009, alourdis entre 8 et 15 mois. Un retour à la normale est observé depuis le printemps 2009 (figure 4).

> Figure 4 : Ventes mensuelles de broutards de janvier 2007 à décembre 2009

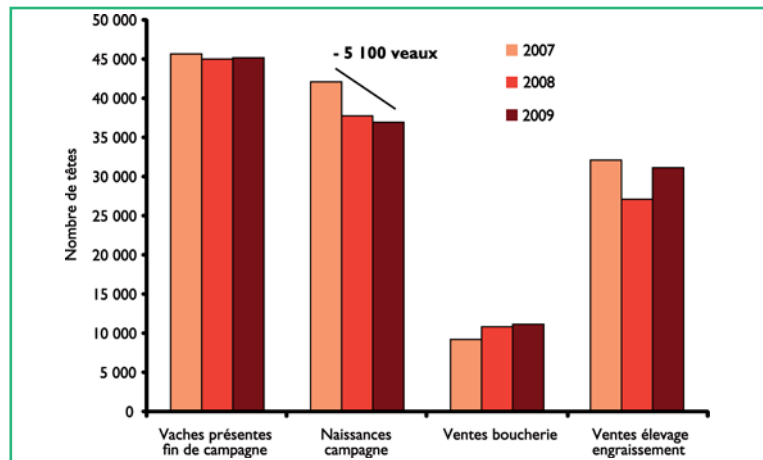


LES ÉLEVEURS BOVINS VIANDE PROFESSIONNELS EN 2009 ET ÉVOLUTION PAR RAPPORT À 2006

Les éleveurs bovins viande professionnels sont les éleveurs naisseurs, naisseurs-engraisseurs et engraisseurs ayant plus de 10 vaches ou plus de 10 bovins vendus en 2009.

L'effectif de vaches allaitantes est stable sur les trois campagnes mais on constate une diminution importante du nombre de veaux produits (- 12 %, soit 5 100 veaux). Les ventes « élevage et

> Figure 5 : Évolution de la production chez les éleveurs allaitants entre 2007 et 2009



engraissement » en chute en 2008 remontent en 2009, du fait d'un report des ventes de veaux nés en 2008 suite au blocage sanitaire.

> Tableau 2 : Effectifs 2009 et évolutions depuis 2006 des élevages bovins viande professionnels

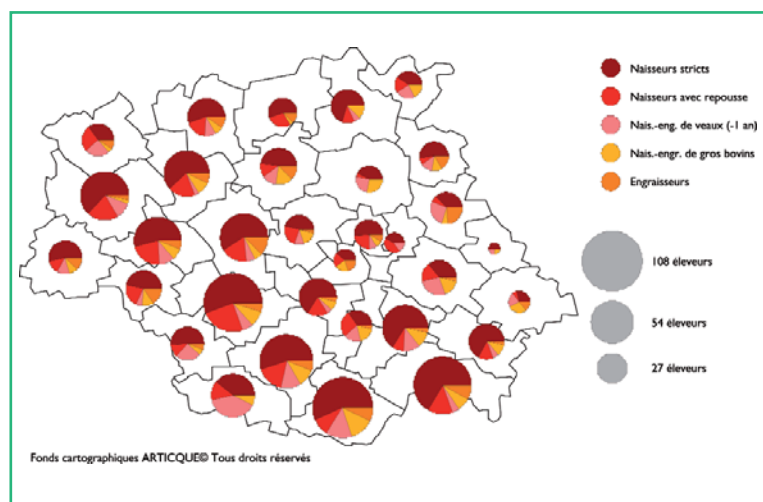
Types d'élevage BV	Exploitations		Vaches fin de campagne		Ventes	
	Effectif 09	Évolution	Effectifs 09	Évolution	Effectif 09	Évolution
Naisseurs stricts	755	-29 %	23 704	-29 %	20 878	-19 %
Naisseurs avec repousse	235	209 %	8 568	204 %	6 043	212 %
Naiss.-engr. de VSLM*	150	24 %	5 067	50 %	3 911	40 %
Naiss.-engr. de veaux lourds	18	100 %	475	108 %	297	112 %
Naiss.-engr. de bovins	138	21 %	5 754	48 %	4 655	47 %
Repousseurs avec achats	6	-63 %	58	-79 %	1 702	-28 %
Engraisseurs de bovins	91	-4 %	1 483	1 %	4 823	-3 %
Ensemble des éleveurs BV	1 393	-7 %	45 109	0 %	42 309	3 %

*VSLM : Veau sous la mère

Les naisseurs avec repousse (tableau 2) progressent fortement en lien avec le report des ventes début 2009 et l'alourdissement des brouards. De même, la finition des veaux sous la mère ou des veaux rosés est en progression, avec l'augmentation du nombre d'ateliers naisseurs-engraisseurs de VSLM et naisseurs-engraisseurs de veaux lourds.

Les ateliers bovins viande sont principalement situés au Sud et à l'Ouest du département.

> Figure 6 : Répartition par canton des types d'élevages bovins viande



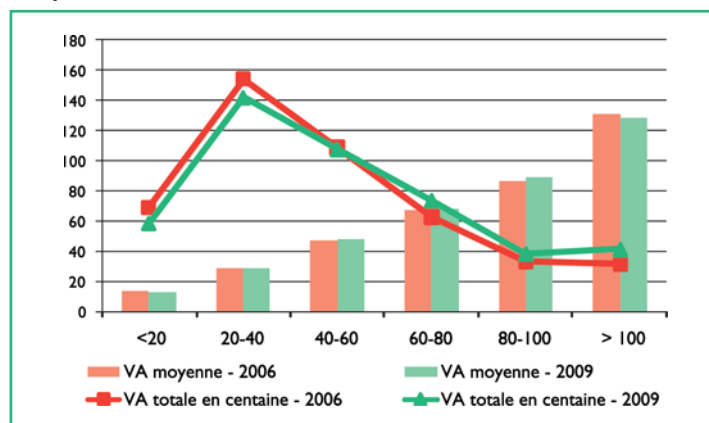
L'agrandissement des élevages bovins viande est continu entre 2006 et 2009 pour atteindre 33 vaches en moyenne.

Les troupeaux de plus de 40 vaches représentent 30 % des éleveurs bovins viande. Ils possèdent 57 % de l'effectif total et réalisent 50 % des ventes (figure 7).

Les ventes des élevages bovins viande (tableau 3), sont à 26 % destinées à la boucherie avec une hausse des ventes de veaux gras de

moins de 6 mois et entre 6 à 12 mois. Les gros bovins finis de plus de 3 ans représentent 50 % des ventes boucheries. Pour les ventes élevages, les broutards de 2 à 8 mois régressent au profit des repoussés de plus de 8 mois.

> Figure 7 : Évolution de la répartition des vaches selon la taille des troupeaux de bovins viande



> Tableau 3 : Ventes 2009 et évolutions par rapport à 2006 chez les éleveurs allaitants

Ventes éleveurs BV en 2009	Animaux vendus	% ventes boucherie	% ventes élevage	Évolution 2009/06
Veaux gras - de 6 mois	3 173	28 %		39 % ↑
Veaux gras 6 à 12 mois	1 088	10 %		94 % ↑
Jeunes bovins 12 à 24 mois	834	7 %		-16 % ↓
Jeunes bovins 24 à 36 mois	428	4 %		13 % ↑
Gros bovins 3-9 ans	2 818	25 %		5 % →
Gros bovins > 9 ans	2 836	25 %		34 % ↑
Ventes boucheries	11 177	26 %		24 %
Nourrissons < de 2 mois	979		3 %	-25 % ↓
Broutards 2 à 8 mois	13 953		45 %	-28 % ↓
Repoussés 8 à 10 mois	4 913		16 %	63 % ↑
Repoussés 10 à 15 mois	4 606		15 %	99 % ↑
Reproducteurs 15 à 36 mois	2 209		7 %	27 % ↑
Réformes maigres > 36 mois	4 472		14 %	1 % →
Ventes élevage	31 132		74 %	- 3 %
Ventes totales	42 309			3 %

Contacts

- Jean-Claude BAUP
Chambre d'Agriculture du Gers
- Tél. : 05-62-61-77-13
- Joël ABADIE
Maison de l'Élevage du Gers
- Tél. : 05-62-61-79-60
- Christian TROUCHE
Maison de l'Élevage du Gers
- Tél. : 05-62-61-79-60
- Julien BELVEZE
Institut de l'Élevage
- Tél. : 05-61-75-44-34

Création : Béta Pictoris - Réalisation : Florence Benoit

LES RÉSEAUX D'ÉLEVAGE

Les Réseaux d'Élevage sont un dispositif partenarial associant des éleveurs et des ingénieurs des Chambres d'Agriculture et de l'Institut de l'Élevage.

LES PARTENAIRES FINANCIERS

Ce document a été réalisé grâce au soutien financier conjoint de l'Union Européenne (FEADER) et du Ministère de l'Alimentation, de l'Agriculture et de la Pêche (CasDAR). Il a été élaboré par l'équipe en charge du dispositif Réseaux d'élevage en région Midi-Pyrénées, qui existe grâce à l'appui financier de FranceAgriMer.



Avril 2010