

# LES SIGNES D'IDENTIFICATION DE LA QUALITÉ ET DE L'ORIGINE



Cette page a été réalisée avec la collaboration de l'IRQUALIM

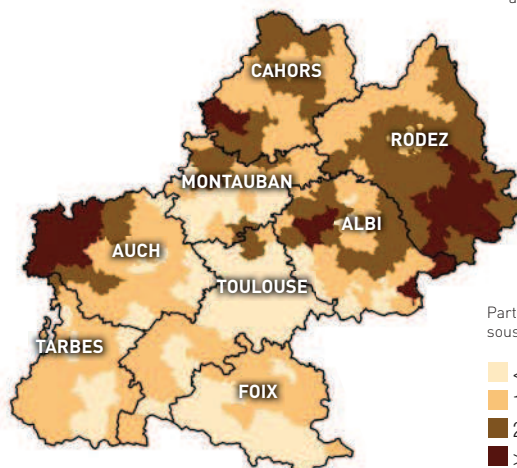
Depuis les années 90, les démarches visant à garantir la qualité et l'origine des produits se sont fortement développées. Soutenus par les politiques régionales, nationales et européennes, les SIQO\* ont permis de valoriser le patrimoine agricole et agro-alimentaire de la région.

L'Aveyron est le département le plus impliqué dans les SIQO : plus de la moitié des exploitations professionnelles sont concernées, et il compte à lui seul 30 % des surfaces en AB de la région.

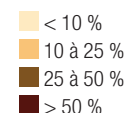
Les SIQO autres que l'AB concernent majoritairement les exploitations d'élevage, en particulier les bovins viande (IGP, Labels Rouge et CCP), les laitiers, notamment ovins (AOC/AOP) et les volailles (IGP). Toutefois, ce sont les exploitations viticoles qui sont les plus impliquées avec plus de 90 % des exploitations utilisant les SIQO.

Les SIQO sont utilisés comme outil de développement de la valeur ajoutée des produits et de pérennisation des exploitations. Ces exploitations sont dirigées par des exploitants en moyenne plus jeunes et occupent une main-d'œuvre plus importante que les exploitations ne s'inscrivant pas dans ces démarches. De plus, les exploitants qui utilisent les SIQO s'impliquent plus souvent dans la mise en valeur et la commercialisation de leurs produits notamment via la transformation à la ferme et la vente directe.

\* Les SIQO sont les Labels Rouge, les IGP, les AOC/AOP et l'Agriculture Biologique. Les CCP collectives ont également été prises en compte ici.

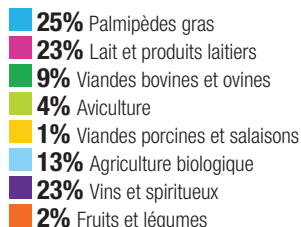
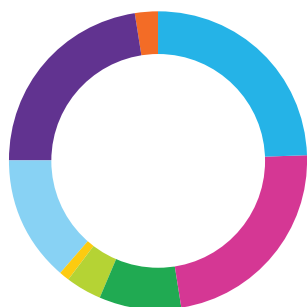


Part des exploitations sous SIQO par canton :



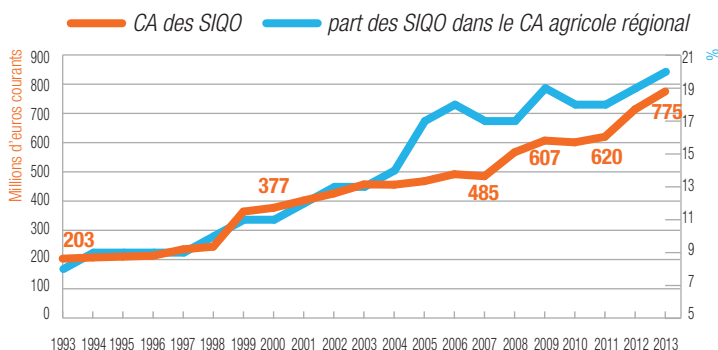
## RÉPARTITION DES EXPLOITATIONS SOUS SIQO Y COMPRIS AB (Source RA 2010)

Les produits sous SIQO phares en Midi-Pyrénées sont les palmipèdes gras et les vins, qui représentent chacun plus d'1/4 du chiffre d'affaires. Les secteurs en aviculture et des palmipèdes gras sont ceux dont le chiffre d'affaires a le plus progressé en 10 ans. A contrario, le secteur des viandes porcines et salaisons diminue.



## CHIFFRE D'AFFAIRES DES SIQO PAR SECTEUR EN 2013

(Source : IRQUALIM/CRAMP)



En raison d'un retard sur la publication des comptes de l'agriculture 2013, les données ci-dessus ont été traitées avec un moyenne triennale 2010-2012. Ces chiffres seront mis à jour pour la prochaine édition.

## ÉVOLUTION DU CHIFFRE D'AFFAIRES RÉGIONAL DES SIQO

(Source : IRQUALIM/CRAMP)

## Les SIQO en Midi-Pyrénées (Source IRQUALIM)

Midi-Pyrénées est une des régions ayant le plus de produits sous signe officiel de qualité. La diversité de son agriculture et de ses terroirs lui a permis de développer de nombreuses productions issues de savoir-faire locaux, et ancrée dans leur territoire.

On trouve en Midi-Pyrénées **120 produits identifiés par des SIQO** :

- 63 produits carnés (viandes ovine, bovine ou porcine, volailles, palmipèdes et charcuterie/salaisons), principalement en Label Rouge et IGP ;
- 8 fruits et légumes, plutôt en IGP ;
- 7 fromages, essentiellement des AOC/AOP ;
- 39 vins et spiritueux AOC/AOP ou IGP,
- 4 produits divers (œufs, truites farines...)
- Les produits issus de l'Agriculture Biologique (productions animales et végétales)

## LES CHIFFRES

- 2<sup>e</sup> région impliquée dans les SIQO (hors vins) :
- 15 % des EA françaises avec SIQO
- 1 exploitation sur 4 utilise un SIQO - 1 sur 3 des EA professionnelles INOSYS

Label Rouge : 4 000 exploitations

AOC/AOP : 3 660 exploitations

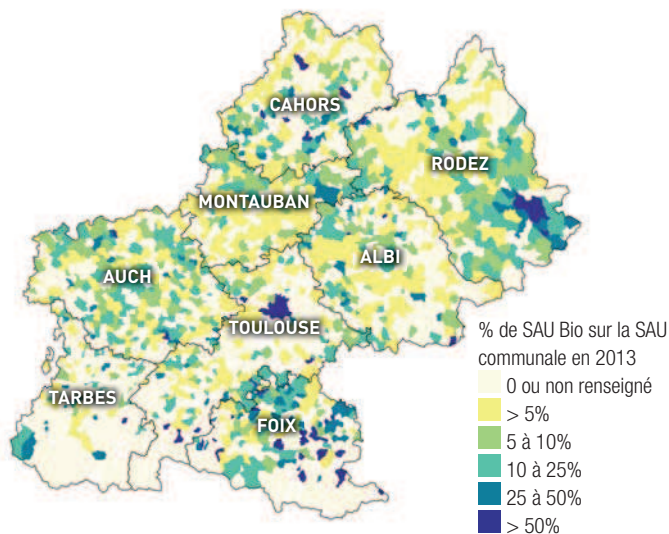
IGP : 3 450 exploitations

CCP : 1 170 exploitations

(Sources : RA 2010/INOSYS ; Agence Bio ; IRQUALIM)

## ZOOM SUR L'AGRICULTURE BIOLOGIQUE

Midi-Pyrénées est une région très active en agriculture biologique et maintient cette année encore sa position de leader en France pour les superficies engagées en bio. La dynamique de conversion concerne toutes les productions et tous les départements mais reste plus marquée sur les départements du Gers, de l'Aveyron et du Tarn. Les agriculteurs en agriculture biologique accompagnent souvent leur engagement d'une démarche de valorisation de leurs produits (transformation, vente directe, etc.). Ainsi, sur la base d'une enquête concernant près de 70 % des producteurs bio en 2013, on estime que 22 % des agriculteurs engagés en AB transforment leurs produits à la ferme, alors que sur l'ensemble des exploitations de la région, ce chiffre tombe à 4 %. Cela concerne surtout les éleveurs de porcins, mais aussi de bovins et ovins viande ainsi que les producteurs de fruits. De même, 55 % des agriculteurs bio commercialisent leurs produits en vente directe (16 % sur l'ensemble des exploitations). 12 % des agriculteurs bio vendent également à la restauration collective, s'impliquant ainsi dans des filières locales. En 2013, le secteur aval maintient aussi sa progression avec un total de 774 entreprises de transformation et de distribution des produits biologiques, soit une augmentation de 7.5 % par rapport à 2012. Plus de 56 % de ces entreprises privilégient un approvisionnement régional de leurs matières premières, ce qui représente un débouché non négligeable pour les producteurs bio de la région.



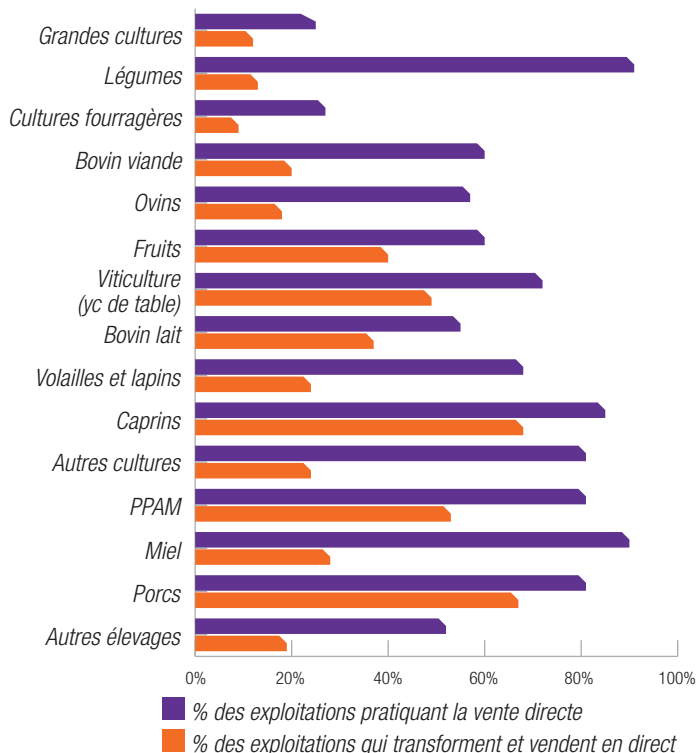
### RÉPARTITION DES SURFACES CULTIVÉES EN BIO

[Source Agence Bio 2013]

#### LES CHIFFRES

- **2 746 exploitations Bio en 2013 :**
- **3<sup>e</sup> région avec 11% des exploitations françaises en AB**
- **130 500 ha certifiés ou en conversion :**
- **1<sup>er</sup> région avec 12.4% des surfaces françaises**
- **1<sup>er</sup> région productrice de grandes cultures Bio avec 17.4% des surfaces françaises**
- **9<sup>e</sup> région en viticulture Bio avec 3% des surfaces françaises**
- **6<sup>e</sup> région productrice de fruits Bio avec 6% des surfaces françaises**
- **3<sup>e</sup> région en bovin viande Bio avec 11% des effectifs français**
- **1<sup>er</sup> région ovine Bio avec 29% des effectifs français**
- **3<sup>e</sup> région caprine en Bio avec 11% des effectifs français**
- **9<sup>e</sup> région porcine en Bio (1<sup>er</sup> pour le nombre d'exploitations) avec 7% des effectifs français de truies**
- **9<sup>e</sup> région en volailles de chair Bio (3<sup>e</sup> pour le nombre d'exploitations) avec 9% des effectifs français**

[Sources : Agence Bio - ORAB]



### PART D'EXPLOITATIONS EN VENTE DIRECTE SELON LEUR ACTIVITÉ DOMINANTE EN BIO

[Source Agence Bio - ORAB]

## L'AGRICULTURE BIO DANS LA NOUVELLE PAC

L'Agriculture Biologique fait partie des démarches soutenues de manière plus spécifique par la PAC. À l'heure actuelle, cela se traduit essentiellement par l'accès à des aides couplées supplémentaires, orientées d'une part sur la conversion, et d'autre part sur le maintien. Avec la réforme de la PAC, ces aides n'existeront plus sous ce format. Outre les aides propres à la filière à laquelle ils appartiennent, les agriculteurs en AB pourront désormais solliciter une aide spécifique du 2<sup>e</sup> pilier (type MAEC). Si cela permet d'augmenter le montant unitaire potentiel qu'ils peuvent percevoir au titre de leur engagement AB, cela implique des changements importants dans le mode de fonctionnement de l'accès aux aides. En effet, à la différence des aides du 1<sup>er</sup> pilier, la nouvelle aide AB sera soumise à l'apport d'un cofinancement régional. Par conséquent, le choix et la priorisation des dossiers déposés dépendront de la stratégie retenue à l'échelle de la région. Par ailleurs, la nouvelle PAC favorise les agriculteurs engagés en AB pour l'obtention de l'aide verte puisque celle-ci leur est accordée automatiquement.

#### FOCUS

#### PLUS D'INFOS sur

InterBio : [www.biosudouest.com/interbio.html](http://www.biosudouest.com/interbio.html)

Chambre Régionale d'Agriculture : [www.mp.chambagri.fr/-Agriculture-biologique-.html](http://www.mp.chambagri.fr/-Agriculture-biologique-.html)